

Vestallierede flystyrker 1. marts 1945

Nedenstående liste indeholder oversigt over flyvende enheder for amerikanske 8th og 9th Army Air Force samt britiske Bomber Command og 2 Tactical Air Force. Der er kun medtaget 'offensive' enheder, medens transport- og forbindelsesenheder med videre er undladt.

Listerne er sammensat af oplysninger fra både primære og sekundære kilder og kan indeholde fejl, idet der er modstridende oplysninger til rådighed.

Listen er udarbejdet for den 1. marts 1945 og er ikke gældende for hele marts måned. Adskillige enheder skiftede flyvepladser eller chefer i løbet af måneden, men i det store hele giver den en udmærket oversigt over flyvende 'kampenheder'.



Lancasteren var sammen med Halifax og Mosquito rygraden i RAF Bomber Command. På billedet ses en Lancaster III fra No. 619 Squadron, der i marts 1945 var stationeret på RAF Strubby i Lincolnshire. Denne eskadrille deltog fra juni 1943 og indtil krigens slutning i 240 missioner, under hvilke man fløj 3.011 sorties. 77 Lancasters gik tabt, hvilket giver en tabsprocent på 2.6. (IWM)

RAF Bomber Command

<u>No. 1 Group</u>		<u>Bawtry Hall</u>	<u>Air VM R S Blucke</u>
No. 12 Squadron	Lancaster I/III	Wickenby	W/Cdr M Stockdale
No. 100 Squadron	Lancaster I/III	Elsham Wolds	W/Cdr A F Hamilton
No. 101 Squadron	Lancaster I/III	Ludford Magna	W/Cdr I M Gundrey-White
No. 103 Squadron	Lancaster I/III	Elsham Wolds	W/Cdr D F MacDonald
No. 150 Squadron	Lancaster I/III	Hemswell	W/Cdr G G Avis
No. 153 Squadron	Lancaster I/III	Scampton	W/Cdr F S Powley
No. 166 Squadron	Lancaster I/III	Kirmington	W/Cdr R I Vivian
No. 170 Squadron	Lancaster I/III	Hemswell	W/Cdr Templeman-Rooke
No. 300 Squadron	Lancaster I/III	Faldingworth	Maj. B Jarkowski
No. 460 Squadron	Lancaster I/III	Binbrook	W/Cdr M G Cowan
No. 550 Squadron	Lancaster I/III	North Killingholme	W/Cdr J C McWatters
No. 576 Squadron	Lancaster I/III	Fiskerton	W/Cdr McAllister
No. 625 Squadron	Lancaster I/III	Kelstern	W/Cdr J R Barker
No. 626 Squadron	Lancaster I/III	Wickenby	W/Cdr J H N Molesworth

No. 3 Group		Exning	Air VM R Harrison
No. 15 Squadron	Lancaster I/III	Mildenhall	W/Cdr N G MacFarlane
No. 75 Squadron	Lancaster I/III	Mepal	W/Cdr C H Baigent
No. 90 Squadron	Lancaster I/III	Tuddenham	W/Cdr Scott
No. 115 Squadron	Lancaster I/III	Witchford	W/Cdr R H Shaw
No. 138 Squadron	Lancaster I/III	Tuddenham	W/Cdr T B C Murray
No. 149 Squadron	Lancaster I/III	Methwold	W/Cdr P L Chilton
No. 186 Squadron	Lancaster I/III	Stradishall	W/Cdr J H Giles
No. 195 Squadron	Lancaster I/III	Wratting Common	W/Cdr D H Burnside
No. 218 Squadron	Lancaster I/III	Chedburgh	W/Cdr W J Smith
No. 514 Squadron	Lancaster I/III	Waterbeach	W/Cdr P L B Morgan
No. 622 Squadron	Lancaster I/III	Mildenhall	W/Cdr G K Buckingham



Halifax III PN167 'L8-C' fra franske No. 347 (Tunisie) Squadron på RAF Elvington. Denne eskadrille blev dannet i juni 1944 og deltog i 110 missioner under hvilke man fløj 1.355 sorties. No. 347 Squadron var en heldig eskadrille med kun 15 mistede Halifaxes, hvilket giver en tabsprocent på 1.1 og dermed en af de laveste i Bomber Command. (IWM)

No. 4 Group		York	Air VM J R Whitley
No. 10 Squadron	Halifax III	Melbourne	W/Cdr A C Dowden
No. 51 Squadron	Halifax III	Leconfield	W/Cdr H A R Holford
No. 76 Squadron	Halifax III/VI	Holme-on-Spalding Moor	W/Cdr L G A Whyte
No. 77 Squadron	Halifax III/VI	Full Sutton	W/Cdr J D R Forbes
No. 78 Squadron	Halifax III/VI	Breighton	W/Cdr J E Young
No. 102 Squadron	Halifax III/VI	Pocklington	W/Cdr E F E Barnard
No. 158 Squadron	Halifax III/VI	Lissett	W/Cdr P Dobson
No. 346 Squadron	Halifax III/VI	Elvington	Lt.Col G E Venot
No. 347 Squadron	Halifax III/VI	Elvington	Lt.Col Vigouroux
No. 466 Squadron	Halifax III	Driffield	W/Cdr A Wharton
No. 578 Squadron	Halifax III	Burn	W/Cdr E L Hancock
No. 640 Squadron	Halifax III/VI	Leconfield	W/Cdr E D Badcoe

No. 5 Group		Swinderby	Air VM H A Constantine
No. 9 Squadron	Lancaster I/III	Bardney	W/Cdr J M Bazin
No. 44 Squadron	Lancaster I/III	Spilsby	W/Cdr R A Newmarch
No. 49 Squadron	Lancaster I/III	Fulbeck	W/Cdr L E Botting

No. 50 Squadron	Lancaster I/III	Skellingthorpe	W/Cdr R T Frogley
No. 57 Squadron	Lancaster I/III	East Kirkby	W/Cdr J N Tomes
No. 61 Squadron	Lancaster I/III	Skellingthorpe	W/Cdr C W Scott
No. 83 Squadron	Lancaster I/III	Coningsby	W/Cdr J A Ingham
No. 97 Squadron	Lancaster I/III	Coningsby	W/Cdr P W Johnson
No. 106 Squadron	Lancaster I/III	Metheringham	W/Cdr M M J Stevens
No. 189 Squadron	Lancaster I/III	Bardney	W/Cdr J S Shorthouse
No. 207 Squadron	Lancaster I/III	Spilsby	W/Cdr Black
No. 227 Squadron	Lancaster I/III	Strubby	W/Cdr E R Millington
No. 463 Squadron	Lancaster I/III	Waddington	W/Cdr K M Kemp
No. 467 Squadron	Lancaster I/III	Waddington	W/Cdr F le P Langlois
No. 617 Squadron	Lancaster I/III	Woodhall Spa	W/Cdr J Fauquier
No. 619 Squadron	Lancaster I/III	Strubby	W/Cdr S G Birch
No. 627 Squadron	Mosquito I/III	Woodhall Spa	W/Cdr B R W Hallows
No. 630 Squadron	Lancaster I/III	East Kirkby	W/Cdr J E Grindon



Lancasteren var ryggraden i Bomber Command i 1945 og gjorde i begyndelsen af marts 1945 tjeneste ved 54 operative eskadriller.

No. 6 Group		Allerton Park	Air VM C M McEwen
No. 408 Squadron	Halifax VII	Linton-on-Ouse	W/Cdr F R Sharp
No. 415 Squadron	Halifax III/VII	East Moor	W/Cdr F W Ball
No. 419 Squadron	Lancaster X	Middleton St. George	W/Cdr C M E Ferguson
No. 420 Squadron	Halifax III	Tholthorpe	W/Cdr F S McCarthy
No. 424 Squadron	Lancaster I/III	Skipton-on-Swale	W/Cdr C C W Marshall
No. 425 Squadron	Halifax III	Tholthorpe	W/Cdr H C Ledoux
No. 426 Squadron	Halifax VII	Linton-on-Ouse VII	W/Cdr F C Carling-Kelly
No. 427 Squadron	Halifax III	Leeming, Yorks.	W/Cdr V F Ganderton
No. 428 Squadron	Lancaster X	Middleton St. George	W/Cdr M W Gall
No. 429 Squadron	Halifax III	Leeming	W/Cdr R L Bolduc
No. 431 Squadron	Lancaster X	Croft	W/Cdr R F Davenport
No. 432 Squadron	Halifax VII	East Moor	W/Cdr K A France
No. 433 Squadron	Lancaster I/III	Skipton-on-Swale	W/Cdr G A Tambling
No. 434 Squadron	Lancaster X	Croft	W/Cdr A P Blackburn



Lancaster i færd med at blive læsset med en 8000 lb HC bombe. Denne bombetype blev taget i brug af Bomber Command fra 1942 og blev kun transporteret af Lancaster og Halifax bombefly. Bombetypen bliver oftest forbundet med Lancasteren, men det var faktisk en Halifax fra No. 76 Squadron (P/O Renaut i R9487 'A'), der kastede den første 'super cookie'. Dette skete natten mellem den 10. og 11. april 1942 over Essen. Bomber Command kastede 1.088 stk 8000 lb HC bomber i løbet af krigen, hvilket er langt mindre end de 68.000 stk 4000 lb, der blev kastet. 12000 lb HC var endnu mere sjælden med kun 193 kastede. (IWM)

No. 8 Group (PFF)		Huntingdon	AVM D C T Bennett
No. 7 Squadron	Lancaster I/III	Oakington	W/Cdr R W Cox
No. 35 Squadron	Lancaster I/III	Graveley	W/Cdr H J Legood
No. 105 Squadron	Mosquito IX/XVI	Bourn	W/Cdr K J Somerville
No. 109 Squadron	Mosquito IX/XVI	Little Staughton	W/Cdr R C F Law

No. 128 Squadron	Mosquito XVI	Wyton	W/Cdr K J Burrough
No. 139 Squadron	Mosquito XVI/XX	Upwood	W/Cdr J B Voyce
No. 142 Squadron	Mosquito 25	Gransden Lodge	W/Cdr B G D Nathan
No. 156 Squadron	Lancaster I/III	Upwood	W/Cdr T E Ison
No. 162 Squadron	Mosquito XX/25	Bourn	W/Cdr M A Brogan
No. 163 Squadron	Mosquito 25	Wyton	W/Cdr L G Broom
No. 405 Squadron	Lancaster I/III	Gransden Lodge	G/Capt W F M Newson
No. 571 Squadron	Mosquito XVI	Oakington	W/Cdr R J Gosnell
No. 582 Squadron	Lancaster I/III	Little Staughton	W/Cdr S P Coulson
No. 608 Squadron	Mosquito XVI/XX	Downham Market	W/Cdr R C Alabaster
No. 635 Squadron	Lancaster I/III	Downham Market	W/Cdr S Baker
No. 692 Squadron	Mosquito XVI	Graveley	W/Cdr S D Watts
No. 1409 (Met) Flt	Mosquito	Oakington	S/Ldr R D McLaren



Halifax fra No. 462 Squadron. Dette fly var udrustet med ABC-jammingsudstyr samt H2S navigationsradar (henholdsvis antennerne på ryggen af flyet samt radar domen under kroppen). Halifaxes fra No. 462 Squadron fløj deres første ABC-sortie natten mellem den 13. og 14. marts 1945. Inden denne tid havde de 'kun' jammnet med Carpet og Piperrack samt udkastet Window. Eskadrillen forrettede tjeneste ved No. 100 Group fra december 1944 og havde forinden denne tid fløjet ved No. 4 Grop som almindelig bombeeskadrille.

No. 100 (Bomber Support) Group		Bylaugh Hall	AVM E B Addison
No. 23 Squadron	Mosquito VI	Little Snoring	W/Cdr S P Russel
No. 85 Squadron	Mosquito 30	Swannington	W/Cdr W K Davison
No. 141 Squadron	Mosquito 30/VI	West Raynham	W/Cdr C V Winn
No. 157 Squadron	Mosquito XIX/30	Swannington	W/Cdr K H P Beauchamp
No. 169 Squadron	Mosquito XIXVI	Great Massingham	W/Cdr N E Reeves
No. 171 Squadrn	Halifax III	North Creake	W/Cdr M W Renaut
No. 192 Squadron	Halifax III/ Mosquito XVI/IV	Foulsham	W/Cdr D W Donaldson
No. 199 Squadron	Halifax III	North Creake	W/Cdr Bennington
No. 214 Squadron	Fortress III	Oulton	W/Cdr D D Rogers
No. 223 Squadron	Liberator Fortress III	Oulton	W/Cdr H H Burnell
No. 239 Squadron	Mosquito 30	West Raynham	W/Cdr W F Gibb

No. 462 Squadron
No. 515 Squadron
BDSU

Halifax III
Mosquito VI
Mosq XI/XIX/30

Foulsham
Little Snoring
Swanton Morley

W/Cdr P M Paul
W/Cdr H C Kelsey



B-17G fra 91st Bomb Group under angreb på Berlin den 26. februar 1945. Røgstriberne på billedet stammer fra røgmarkeringsbomber, som Pathfinderne havde kastet for at måle vindafdrift. 91st BG havde den 26. februar 1945 Schlesischer Bahnhof som mål og bombede ved hjælp af H2X radar, da selve målet var dækket af skyer. Ingen af enhedens fly gik tabt denne dag og kun et enkelt B-17 blev lettere beskadiget af luftværnsskytset. (Fold3)

US Eighth Air Force

<u>Enhed</u>	<u>Flytype</u>	<u>Flyveplads</u>	<u>Chef</u>
7th Photographic Group (R) (13th, 14th, 22nd & 27th PS)	F-5/P-51	Mount Farm	Col George W Humbrecht
25th Bomb Group (R) (652nd, 653rd & 654th BS SP)	Mosquito	Watton	Col Leon W Gray
<u>1st Air Division</u>			
482nd Bomb Group (812th, 813th & 814th BS)	B-17/ B-24	Alconbury	Lt Col Clement W Bird
38th Bomb Squadron RCM	B-24	Alconbury	
492st BG Bomb Group (406th, 856th, 857th, 858th & 859th BS)	B-24	Harrington	Col Hudson H Upham
<u>1st Combat Bomb Wing</u>			
91st Bomb Group (322nd, 323rd, 324th & 401st BS)	B-17	Bassingbourn	Col Henry W Terry
381s Bomb Group (532nd, 533rd, 534th & 535th BS)	B-17	Ridgewell	Lt Col Conway S Hall

398th Bomb Group (600th, 601st, 602nd & 603rd BS)	B-17	Nuthampstead	Lt Col Lewis P Ensign
40th Combat Bomb Wing			
92nd Bomb Group (325th, 326th, 327th & 407th BS)	B-17	Podington	Lt Col James W Wilson
305th Bomb Group (364th, 365th, 366th & 422nd BS)	B-17	Chelveston	Col Henry G MacDonald
306th Bomb Group	B-17	Thurleight	Col James S Sutton
41st Combat Bomb Wing			
303rd Bomb Group (358th, 359th, 360th & 427th BS)	B-17	Molesworth	Col William S Raper
379th Bomb Group (524th, 525th, 526th & 527th BS)	B-17	Kimbolton	Col Lewis E Lyle
384th Bomb Group (544th, 545th, 546th & 547th BS)	B-17	Grafton Underwood	Lt Col Theodore R Milton
94th Combat Bomb Wing			
351st Bomb Group (508th, 509th, 510th & 511th BS)	B-17	Polebrook	Col Robert W Burns
401st Bomb Group (612th, 613th, 614th & 615th BS)	B-17	Deenethorpe	Col William T Seawell
457th Bomb Group (748th, 749th, 750th & 751st BS)	B-17	Glatton	Col Harris E Rogner
Scouting Force			
1st Scouting Force	P-51	Honington	



P-51 44-11624 fra 352nd FS, 353rd Fighter Group under landing på flyvepladsen Raydon i England. 353rd FG var en del af 3rd Air Division. (Fold3)

67th Fighter Wing'			
20th Fighter Group (55th, 77th & 79th FS)	P-51	Kings Cliffe	Col Robert P Montgomery
352nd Fighter Group (328th, 486th & 487th FS)	P-51	Chievres	Col James D Mayden
356th Fighter Group	P-51	Martlesham Heath	Col Philip E Turkey Jr

(359th, 360th & 361st FS)			
359th Fighter Group	P-51	East Wretham	Col John P Randolph
(368th, 369th & 370th FS)			
364th Fighter Group	P-51	Honington	Lt Col Eugene P Roberts
(383rd, 384th & 385th FS)			

Independent

5th Emergency Rescue Squadron	OA-10 P-47	Halesworth	Maj E L Larson
-------------------------------	---------------	------------	----------------

2nd Air Division

2nd Combat Bomb Wing

389th Bomb Group (564th, 565th, 566th & 567th BS)	B-24	Hethel	Col John B Herboth Jr
445th Bomb Group (700th, 701st, 702nd & 703rd BS)	B-24	Tibenham	Col William W Jones
453rd Bomb Group (732nd, 733rd, 734th & 735th BS)	B-24	Old Buckenham	Lt Col Edward F Hubbard

14th Combat Bomb Wing

44th Bomb Group (66th, 67th, 68th & 506th BS)	B-24	Shipdham	Col Eugene H Snavely
392nd Bomb Group (576th, 577th, 578th & 579th BS)	B-24	Wendling	Col Lorin L Johnson
491st Bomb Group (852nd, 853rd, 854th & 855th BS)	B-24	North Pickenham	Col Allen W Reed



B-24H 42-7607 fra 446th Bomb Group. 446th BG blev aktiveret på flyvepladsen Davis-Monthan i Arizona den 1. april 1943 og fløj sit første bombetogt til Bremen den 16. december samme år. Sidste bombetogt under krigen var et angreb på en bro i nærheden af Salzburg den 25. april 1945. Det på billedet viste fly tilhørte 705th Bomber Squadron og havde kælenavnet 'The Spirit of 77' (Fold3)

20th Combat Bomb Wing

93rd Bomb Group (328th, 329th, 330th & 409th BS)	B-24	Hardwick	Col Willian R Robertson Jr
446th Bomb Group (704th, 705th, 706th & 707th BS)	B-24	Bungay	Col Troy W Crawford
448th Bomb Group (712th, 713th, 714th & 715th BS)	B-24	Seething	Col Charles B Westover

96thth Combat Bomb Wing

458th Bomb Group (752nd, 753rd, 754th & 755th BS)	B-24	Horsham St Faith	Col Allen F Herzberg
466th Bomb Group (784th, 785th, 786th & 787th BS)	B-24	Attlebridge	Col Elvin S Ligon
467th Bomb Group (788th, 789th, 790th & 791st BS)	B-24	Rackheath	Col Albert J Shower

Scouting Force

2nd Scouting Force	P-51	Steeple Morden	
--------------------	------	----------------	--

65th Fighter Wing

4th Fighter Group (334th, 335th & 336th FS)	P-51	Debden	Col Everett W Stewart
56th Fighter Group (61st, 62nd & 63rd FS)	P-47	Boxted	Lt Col Lucian A Dade Jr
355th Fighter Group (354th, 357th & 358th FS)	P-51	Steeple Morden	Lt Col Claiborne H Kinnard Jr
361st Fighter Group (374th, 375th & 376th FS)	P-51	Chievres	Col Junius W Dennison Jr
479th Fighter Group (434th, 435th & 436th FS)	P-51	Wattisham	Col Kyle L Riddle



P-51 fra 375th FS, 361st Fighter Group, der var en del af 2nd Air Division. På billedet ses Lt Stephen 'Duke' Kovach', der kom til enheden i november 1944 og fløj indtil krigens slutning uden at nedskyde noget tysk fly. (Kovach)

3rd Air Division

4th Combat Bomb Wing

94th Bomb Group (331st, 322nd, 333rd & 410th BS)	B-17	Bury St Edmunds	Col Charles B Dougher
447th Bomb Group (708th, 709th, 710th & 711th BS)	B-17	Rattlesden	Col William J Wrigglesworth
486th Bomb Group (832nd, 833rd, 834th & 835th BS)	B-17	Sudbury	Col Glendon P Overing
487th Bomb Group (836th, 837th, 838th & 839th BS)	B-17	Lavenham	Col William K Martin

13th Combat Bomb Wing

95th Bomb Group (334th, 335th, 336th & 412th BS)	B-17	Horsham	Col Jack E Shuck
100th Bomb Group (349th, 350th, 351st & 418th BS)	B-17	Thorpe Abbots	Col Frederick J Sutterlin
390th Bomb Group (568th, 569th, 570th & 571st BS)	B-17	Framlingham	Col Joseph A Moller



B-17G 43-38673, som var kodet JD-L, hvilket identificerede flyet som tilhørende 545th Bomber Squadron, 384th BG. Billedet er taget den 20. februar 1945, hvor 38 B-17G fra 484th BG bombede jernbanestationen i Nürnberg. Pilot ombord på 43-38673 under toget til Nürnberg var Robert B Martin. Flyet gennemførte i alt 63 operative bombetogter og blev deaktiveret den 4. oktober 1945. (Fold3)

45th Combat Bomb Wing

96th Bomb Group (337th, 338th, 339th & 413th BS)	B-17	Snetterton Heath	Col Robert W Warren
388th Bomb Group (560th, 561st, 562rd & 563rd BS)	B-17	Knettishall	Col Chester C Cox

452nd Bomb Group B-17 Deopham Green Col Bunham L Batson
(728th, 729th, 730th & 731st BS)

93th Combat Bomb Wing

34th Bomb Group B-17 Mendelsham Col William E Creer
(4th, 7th, 18th & 391st BS)

385th Bomb Group B-17 Great Ashfield Col George Y Jumper
(548th, 549th, 550th & 551st BS)

490th Bomb Group B-17 Eve Col Frank P Bostrom
(848th, 849th, 850th & 851st BS)

493rd Bomb Group B-17 Debach Col Robert B Landry
(860th, 861st, 862nd & 863rd BS)

Scouting Force

3rd Scouting Force P-51 Wormingford

66th Fighter Wing

55th Fighter Group P-51 Wormingford Lt Col Elwyn C Righetti
(38th, 338th & 343rd FS)

78th Fighter Group P-51 Duxford Col John D Landers
(82nd, 83rd & 84th FS)

339th Fighter Group P-51 Fowlmere Col John B Henry Jr
(503rd, 504th & 505th FS)

353rd Fighter Group P-51 Raydon Col Ben Rimerman
(350th, 351st & 352nd FS)

357th Fighter Group P-51 Leiston Col Irwin H Dregne
(362nd, 363rd & 364th FS)



P-51D 44-14771 'Willit Run' var kodet YJ-L og blev fløjet af oberstløjtnant Frederick H Lefebre fra 351st Fighter Squadron, 353rd Fighter Group. Lefebre kom til 353rd FG i oktober 1942 og fløj i denne enhed indtil februar 1945. Han gennemførte i alt 119 operative flyvninger under hvilke han fik tilkendt 2½ nedskydning samt at have beskadiget yderligere en tysk maskine. Lefebre døde i april 2008 i Walnut Creek i Californien. (Fold3)

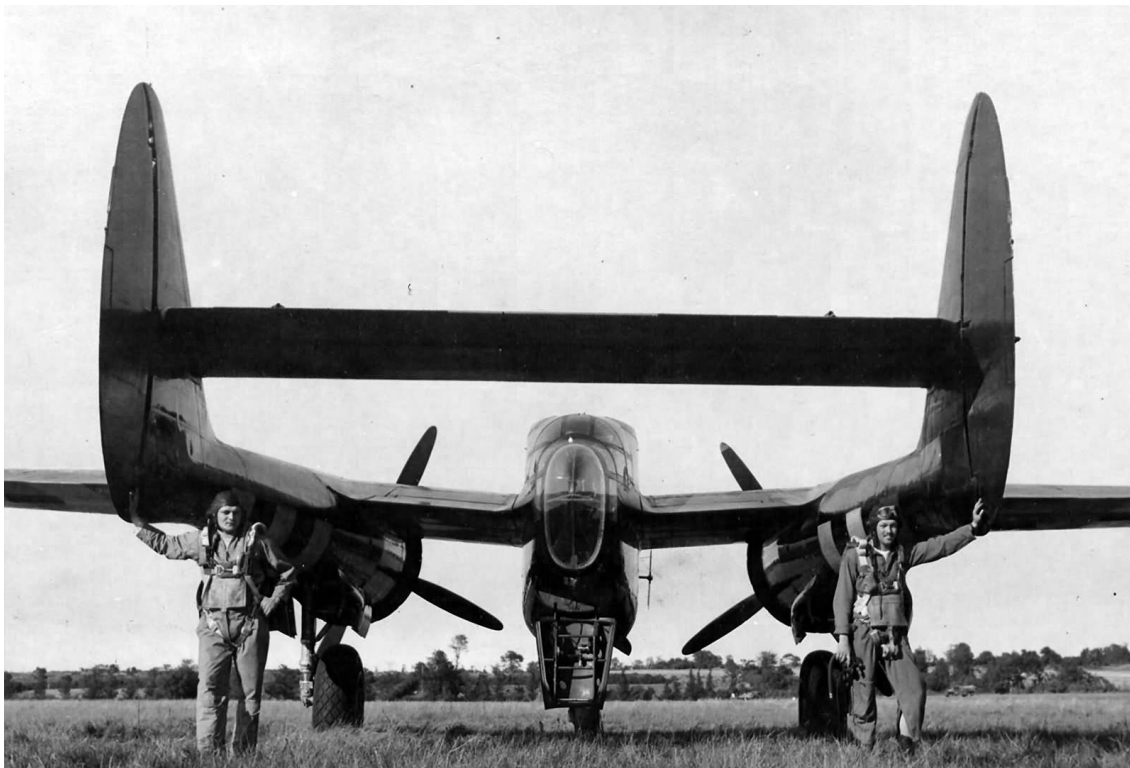


B-26G (44-68160) fra 586th Bomber Squadron, 394th Bomb Group. Denne enhed af 9th Air Force havde tilnavnet 'the Bridge Busters' og den på billedet viste bombestørrelse kunne tyde på, at det netop er en bro, som man er i færd med at angribe. (Fold3)

US 9th Air Force

<u>Enhed</u>	<u>Flytype</u>	<u>Flyveplads</u>	<u>Chef</u>
<u>IX Tactical Air Command</u>			
36th Fighter Group (22nd, 23rd, 53rd FS)	P-47D	Verviers Le Culot	Brig Gen Ralph F Stearley Lt Col Van H Slayden
365th Fighter Group (386th, 387th, 388th FS)	P-47D	Florennes	Col Ray J Stecker
404th Fighter Group (506th, 507th, 508th FS)	P-47D	St Trond	Lt Col Leo C Moon
474th Fighter Group (428th, 429th, 430th FS)	P-38	Florennes	Lt Col Earl C Hedlund
67th Tactical Reconnaissance Group (107 TRS, 109 TRS, 30 PRS & 33 PRS)	F-6, F-5	Gosselies	Col George W Peck
422 Night FS	P-61	Florennes	Lt Col Oris B Johnson
<u>XIX Tactical Air Command</u>			
48th Fighter Group (492nd, 493rd, 494th FS)	P-47D	Luxemburg St Trond	Maj Gen Otto P Weyland Col James K Johnson
354th Fighter Group (353rd, 355th, 356th FS)	P-51D	Rosiers	Col George R Bickell
362nd Fighter Group (377th, 378th, 379th FS)	P-47D	Rouvres	Col Joseph L Laughlin
367th Fighter Group (392th, 393th, 394th FS)	P-47D	St Dizier	Col Edwin S Chickering
368th Fighter Group (395th, 396th, 397th FS)	P-47D	Metz	Col Frank S Perego
371st Fighter Group	P-47D	Metz	Col Bingham T Kleine

(404th, 405th, 406th FS)			
405th Fighter Group	P-47D	Ophoven	Lt Col J Garrett Jackson
(509th, 510th, 511th FS)			
10th Photographic Recce Group	F-6, F-5	Conflans	Col Russel A Berg
(12th TRS, 15th TRS, 31st PRS)			
425th Night FS	P-61	Rouvres	Maj Leon G Lewis



9th Air Force rådede over to natjagereskadriller, nemlig 442nd og 425th NFS. Begge eskadriller var udrustet med P-61 Black Widow, der var en kæmpe af en natjager i forhold til briternes Mosquito og tyskernes Bf 110. (Fold3)

XXIX Tactical Air Command

366th Fighter Group	P-47D	Asch	Brig Gen Richard E Nugent Lt Col Donald K Bennett
(389th, 390th, 391st FS)			
370th Fighter Group	P-38J	Zwartberg	Lt Col Morgan A Griffin
(401st, 402nd, 403rd FS)			
373rd Fighter Group	P-47D	Le Culot	Col James C McGehee
(410th, 411th, 412th FS)			
406th Fighter Group	P-47D	Asch	Col Anthony V Grossetta
(512th, 513th, 514th FS)			
363rd Tactical Reconnaissance Group	F-6, F-5	Le Culot	Col James M Smelley
(160th TRS, 161st TRS, 33rd PRS)			

9th Bomb Division

97th Bomb Wing

409th Bomb Group	A-26	Voisemmn Laon	Maj Gen Samuel E Anderson Brig Gen Edward N Backus Col Preston J Pender
(640th, 641st, 642nd, 643rd BS)			
410th Bomb Group	A-20	Juvincourt	Col Robert J Hughes
(644th, 645th, 646th, 647th BS)			
416th Bomb Group	A-26	Laon	Col Theodore R Aylesworth
(668th, 669th, 670th, 671st BS)			

98th Bomb Wing

323rd Bomb Group	B-26	Havrincourt Denain	Brig Gen Harold L Mace Col rollin M Winingham
(453rd, 454th, 455th, 456th BS)			
387th Bomb Group	B-26	Clastres	Col Grover C Brown
(556th, 557th, 558th, 559th BS)			

394th Bomb Group (584th, 585th, 586th, 587th BS)	B-26	Cambrai	Col Gove C Celio Jr
397th Bomb Group (596th, 597th, 589th, 599th BS)	B-26	Peronne	Col Richard T Coiner Jr
1st PFS	B-26	Peronne	Lt Col William Hale



A-26B Invader fra 386th Bomber Group. Denne enhed fløj i oktober 1943 B-26, da den blev overflyttet fra 8th Air Force til 9th Air Force. 386th BG fløj inden invasionen en lang række togter mod V-1 affyringsramper samt transportmål i Frankrig. Under selve invasionen bombede enheden kanonstillinger og efterfølgende yde direkte støtte til amerikanske hærenheder. I oktober 1944 blev 386th BG overflyttet til Beaumont-sur Oise i Frankrig. Fra september 1944 var 553rd BS begyndt at flyve A-26 og i januar 1945 udskiftedes de resterende B-26 i 386th BG til fordel for A-26. B-modellen, som ses på billedet, havde solid næse med seks eller otte 12.7 mm maskingeværer og denne type blev ofte anvendt til angreb på transportmål såsom tog eller lastbiler. Ud over maskingeværerne i næsen havde flyet også to kanontårne - hver med to stk 12.7 mm maskingeværer. Visse fly havde også indbygget yderligere maskingeværer i vingerne, så flytypen var nærmest en flyvende skydeplatform. (Fold3)

99th Bomb Wing		Beaumont	Col Reginal F Vance
322nd Bomb Group (449th, 450th, 451st, 452nd BS)	B-26	Beauvais	Col John S Samuel
344th Bomb Group (494th, 495th, 496th, 497th BS)	B-26	Cormeilles	Col Robert W Witty
386th Bomb Group (552nd, 553rd, 554th, 555th BS)	A-26	Beaumont	Col Joe W Kelly
391st Bomb Group (572nd, 573rd, 574th, 575th BS)	B-26	Roye	Col Gerald E Williams

US 1st Tactical Air Force

50th Fighter Group (10th, 81st, 313th FS)	P-47D	Toul/Metz	Col Harvey L Case Jr
358th Fighter Group (365th, 366th, 367th FS)	P-47D	Toul	Col Cecil L Wells
69th Tactical Reconnaissance Group (10th TRS, 22nd TRS, 111th TRS 34 PRS - alle ankom fra USA i marts 1945)	F-6, F-5 +	Nancy	Col John T Schields



Mitchell fra No. 180 Squadron i færd med at køre ud til start på B.58 Melsbroek for at bombe en bro ved Venlo. Eskadrillen, der havde radiokaldesignalet 'Renshaw' opererede med en blanding af Mitchell II og III. No. 180 Squadron var i marts 1945 under kommando af Wing Commander Terence Anthony Cox, DSO, DFC, der tidligere i krigen havde fløjet Blenheims ved No. 34 Squadron i Singapore. Da japanerne angreb kæmpede han over Malaysia og Indonesien indtil resterne af eskadrillen i februar 1942 blev opløst på grund af store tab. Cox blev dræbt under et flyveuheld den 29. december 1950, da hans Halifax ST798 fra No. 202 Squadron styrtede i havet omkring 25 km ud for Barra Head på Hebriderne. Flyet var på en vejrrekonoscering og bortset fra Cox er der aldrig fundet andre af besætningen. (IWM)

2 TAF (Tactical Air Force)

<u>Enhed</u>	<u>Flytype</u>	<u>Stationering</u>	<u>Chef</u>
34 (PR) Wing			
No. 16 Squadron	Spitfire IX	Melsbroek B.58	S/Ldr A N Davis DFC
No. 69 Squadron	Wellington XIII	Melsbroek B.58	W/Cdr M J A Shaw DSO
No. 140 Squadron	Mosquito XVI	Melsbroek B.58	W/Cdr F O S Dobell
2 Group			
136 Wing			
No. 418 Squadron	Mosquito VI	Blackbushe	W/Cdr D B Annan
No. 605 Squadron	Mosquito VI	Blackbushe	W/Cdr R A Mitchell DFC
137 Wing			
88 Squadron	Boston IIIA/IV	Vitry en Artois B.50	W/Cdr W N Sykes
No. 226 Squadron	Mitchell II/III	Vitry en Artois B.50	W/Cdr H F Wood
No. 342 Squadron	Boston IIIA/IV	Vitry en Artois B.50	Cdt G Menstre
138 Wing			
No. 107 Squadron	Mosquito VI	Cambrai/Epinoy A.75	W/Cdr W J Scott AFC
No. 305 Squadron	Mosquito VI	Cambrai/Epinoy A.75	W/Cdr S Grodzicki
No. 613 Squadron	Mosquito VI	Cambrai/Epinoy A.75	W/Cdr P B Lucas DSO* DFC

139 Wing

No. 98 Squadron	Mitchell II/III	Melsbroek B.58	W/Cdr V E Marshall
No. 180 Squadron	Mitchell II/III	Melsbroek B.58	W/Cdr T A Cox DSO
No. 320 Squadron	Mitchell II/III	Melsbroek B.58	Cdr A W Witholt

140 Wing

No. 21 Squadron	Mosquito VI	Rosieres Santerre B.87	W/Cdr V R Oates
No. 464 Squadron	Mosquito VI	Rosieres Santerre B.87	W/Cdr N F Vincent DFC
No. 487 Squadron	Mosquito VI	Rosieres Santerre B.87	W/Cdr F H Denton DFC



Tempest VJN682 fra No. 3 Squadron. Denne eskadrille var i marts 1945 under ledelse af Squadron Leader Robert Bruce Cole, DFC & Bar, der var en erfaren jagerpilot, som tidligere havde fløjet ved No. 250 Squadron under kampene i Nordafrika, Malta og Italien i 1941-43. I 1944 kom han til No. 274 Squadron, der fløj Tempest og i februar 1945 blev han chef for No. 3 Squadron. Man mener, at Cole nedskød seks fjendtlige maskiner. Han fortsatte i RAF efter krigen og blev dræbt den 16. januar 1956 under et uheld med en Canberra. (IWM)

83 Group**39 (Recce) Wing**

No. 400 Squadron	Spitfire XI	Eindhoven B.78	S/Ldr M G Brown DFC*
No. 414 Squadron	Spitfire IX	Eindhoven B.78	S/Ldr G Wonnacott DFC*
No. 430 Squadron	Spitfire XIV	Eindhoven B.78	S/Ldr J Watts

121 Wing

No. 174 Squadron	Typhoon IB	Volkel B.80	S/Ldr D T N Kelly
No. 175 Squadron	Typhoon IB	Volkel B.80	S/Ldr R W Campbell
No. 184 Squadron	Typhoon IB	Volkel B.80	S/Ldr W Smith DFC
No. 245 Squadron	Typhoon IB	Volkel B.80	S/Ldr A Zweigberg DFC

122 Wing

No. 3 Squadron	Tempest V	Volkel B.80	S/Ldr R B Cole DFC
No. 56 Squadron	Tempest V	Volkel B.80	S/Ldr R W A MacKicham, DFC
No. 80 Squadron	Tempest V	Volkel B.80	S/Ldr E D Mackie DSO DFC*
No. 486 Squadron	Tempest V	Volkel B.80	S/Ldr K G Taylor-Cannon DFC
No. 274 Squadron	Tempest V	Volkel B.80	S/Ldr D C Fairbanks DFC*

124 Wing

No. 137 Squadron	Typhoon IB	Helmond B.86	S/Ldr R G V Barraclough
No. 181 Squadron	Typhoon IB	Helmond B.86	S/Ldr H Ambrose DFC
No. 182 Squadron	Typhoon IB	Helmond B.86	S/Ldr G J Gray DFC *
No. 247 Squadron	Typhoon IB	Warmwell	S/Ldr J H Bryant DFC

125 Wing

No. 41 Squadron	Spitfire XIV	Volkel B.80	S/Ldr D I Benham DFC AFC
No. 130 Squadron	Spitfire XIV	Eindhoven B.78	S/Ldr M R D Hume
No. 350 Squadron	Spitfire XIV	Eindhoven B.78	S/Ldr T Spencer

126 Wing

No. 401 Squadron	Spitfire IX	Heesch B.88	S/Ldr W T Klersy DFC*
No. 402 Squadron	Spitfire XIV	Heesch B.88	S/Ldr L A Moore DFC
No. 411 Squadron	Spitfire LF IXE	Heesch B.88	S/Ldr J N Newell
No. 412 Squadron	Spitfire IX	Heesch B.88	S/Ldr M D Boyd
No. 442 Squadron	Spitfire IXE	Heesch B.88	S/Ldr M Johnston

127 Wing

No. 403 Squadron	Spitfire XVI	Evere B.56	S/Ldr H P M Zary DFC
No. 416 Squadron	Spitfire XVI	Evere B.56	S/Ldr J D Mitchner DFC
No. 421 Squadron	Spitfire XVI	Evere B.56	S/Ldr J D Browne DFC
No. 443 Squadron	Spitfire XVI	Evere B.56	S/Ldr A H Sager DFC

143 Wing

No. 438 Squadron	Typhoon IB	Eindhoven B.78	S/Ldr J E Hogg DFC
No. 439 Squadron	Typhoon IB	Eindhoven B.78	S/Ldr J H Beatty
No. 440 Squadron	Typhoon IB	Eindhoven B.78	S/Ldr H o Gooding DFC



Spitfire XIV (RM693) fra No. 130 (Punjab) Squadron. Denne eskadrille blev opstillet i juni 1941 i England og fløj hovedsagelig patruljer sweeps og bomber escorts i de næste år indtil eskadrillen blev nedlagt i februar 1944. To måneder senere skiftede No. 186 Squadron navn til No. 130 Squadron og genoptog det samme arbejde som forgængeren. Fra august 1944 fløj No. 130 Squadron 'anti diver', hvilket vil sige flyvninger for at nedskyde V-1 over Kanalen. I september 1944 blev eskadrillen overflyttet til No. 125 Wing og fløj offensive togter for 2 TAF. (IWM)

84 Group**35 (Recce) Wing**

No. 2 Squadron	Spitfire XIV	Gilze-Rijen B.77	S/Ldr C E Maitland DFC
----------------	--------------	------------------	------------------------

No. 4 Squadron	Spitfire PR XI	Gilze-Rijen B.77	S/Ldr C D Harris St John
No. 268 Squadron	Mustang II	Gilze-Rijen B.77	S/Ldr C T P Stephenson DFC*

123 Wing

No. 164 Squadron	Typhoon IB	Gilze-Rijen B.77	S/Ldr P L Bateman-Jones DFC
No. 183 Squadron	Typhoon IB	Gilze-Rijen B.77	S/Ldr J R Cullen DFC
No. 198 Squadron	Typhoon IB	Gilze-Rijen B.77	S/Ldr N J Durrant DFC
No. 609 Squadron	Typhoon IB	Gilze-Rijen B.77	S/Ldr E R A Roberts DFC

131 Wing

No. 302 Squadron	Spitfire XVI	Grimbergen B.60	S/Ldr Z Olszewski
No. 308 Squadron	Spitfire IX	Grimbergen B.60	S/Ldr K Pniak DFC
No. 317 Squadron	Spitfire IX	Grimbergen B.60	S/Ldr M Cholmecki

132 Wing

No. 331 Squadron	Spitfire IX	Woensdrecht B.79	Maj M Gran DFC
No. 332 Squadron	Spitfire IX	Schijndel B.85	Maj K Bolstad
No. 66 Squadron	Spitfire XVI	Fairwood Common	S/Ldr R Easby
No. 127 Squadron	Spitfire XVI	Fairwood Common	S/Ldr F W Lister DFC
No. 322 Squadron	Spitfire XVI	Schijndel B.85	S/Ldr H F O'Neill DFC



Mosquito NF XIII fra No. 604 Squadron på flyvepladsen B.51 Lille-Vendeville i Frankrig. Denne eskadrille var en del af 2 TAF's natjagerforsvar og fløj både offensive og defensive patruljer. No. 604 Squadron var under kommando af den legendariske Wing Commander Frederick Desmond Hughes DSO, DFC & 2 Bar. Hughes nedskød i alt 18 tyske maskiner samt beskadigede yderlige en. Han tilskrives også en mulig nedskydning. Hughes fløj i No. 264 Squadron i 1940 og nedskød fem tyske maskiner med denne flytype, som eller blev betegnet som foreldet. I 1942 fløj han ved No. 125 Squadron og kom i 1943 til No. 600 Squadron. Begge disse eskadriller fløj Beaufighters. I juni 1944 overtog han ledelsen af No. 604 Squadron, som han førte indtil krigens slutning. Hughes fortsatte i RAF efter krigen og sluttede i 1972 som Air Vice-Marshal. Hughes døde af lungetetændelse i januar 1992. (IWM)

135 Wing

No. 33 Squadron	Tempest V	Gilze-Rijen B.77	S/Ldr I G S Matthew DFC
No. 222 Squadron	Tempest V	Gilze-Rijen B.77	S/Ldr E B Lyons

No. 485 Squadron	Spitfire LF IXE	Predannack	S/Ldr K J Macdonald
145 Wing			
No. 74 Squadron	Spitfire XVI	Schijndel B.85	S/Ldr A J Reeves DFC
No. 340 Squadron	Spitfire XVI	Schijndel B.85	Cdr O Massart
No. 341 Squadron	Spitfire XVI	Turnhouse	Cdr C Martell DFC
No. 345 Squadron	Spitfire IX	Schijndel B.85	Cdt G M F Guizard
146 wing			
No. 193 Squadron	Typhoon IB	Mill B.89	S/Ldr C D Erasmus DFC
No. 197 Squadron	Typhoon IB	Mill B.89	S/Ldr K J Harding DFC
No. 263 Squadron	Typhoon IB	Mill B.89	S/Ldr M T S Rumbold DFC
No. 266 Squadron	Typhoon IB	Mill B.89	S/Ldr J H Deall DFC
No. 257 Squadron	Typhoon IB	Mill B.89	S/Ldr A G Todd DFC
85 Group			
142 Wing			
No. 276 Squadron	Walrus I/Spitfire V	Knocke le Zout B.93	S/Ldr J M Litter
No. 290 Squadron	Spitfire/Martinet	Knocke le Zout B.93	S/Ldr H S Cavendish
No. 119 Squadron	Swordfish III	Knocke le Zout B.93	S/Ldr N Williamson
148 Wing			
No. 264 Squadron	Mosquito XIII	Lille/Vendeville B.51	W/Cdr E S Smith AFC
No. 409 Squadron	Mosquito XIII	Lille/Vendeville B.51	W/Cd J D Somerville DSO DFC
No. 604 Squadron	Mosquito XIII	Lille/Vendeville B.51	W/Cdr F D Hughes DFC**
149 Wing			
No. 219 Squadron	Mosquito XXX	Amiens/Glisy B.48	W/Cdr W P Green DSO DFC
No. 410 Squadron	Mosquito XXX	Amiens/Glisy B.48	W/Cdr G A Hiltz
No. 488 Squadron	Mosquito XXX	Amiens/Glisy B.48	W/Cdr R G Watts



Meteor III EE239 fra No. 616 Squadron på B.58 Melsbroek den 8. februar 1945. To dage forinden var fire Meteor landet på Melsbroek, som de første allierede jetfly på kontinentet. Den resterende del af eskadrillen befandt sig stadigvæk på RAF Manston, men i løbet af marts blev eskadrillen overført til B.77 Gilze-Rijen og hele eskadrillen var igen samlet ved månedens udgang og var nu underlagt No. 135 Wing, 2 TAF. De fire første Meteor på kontinentet blev malet hvide for, at de ikke skulle forveksles med tyske jetfly. (IWM)

Fighter Command

Bentley Priory

No. 10 Group

No. 26 Squadron Mustang I
No. 29 Squadron Mosquito NF 30

Rudloe Manor

RAF North Weald
RAF Colerne

S/Ldr J F Roberts DFC
W/Cdr J W Allan DSO DFC



Meteor I EE227 'YQ-Y' fra No. 616 Squadron på RAF Manston i februar 1945. I cockpittet ses Squadron Leader Dennis Barry, som var en af de fire første Meteorpiloter, der blev sendt til Melsbroek få dage senere. Barry blev født i London i 1921, men flyttede som barn til Sheffield. Han meldte sig som 19 årig i oktober 1940 til RAF og blev uddannet som jagerpilot på Hurricane og Spitfire før han i efteråret 1944 blev omskoleet til Meteor. Barry fortsatte i flyvevåbnet efter krigen og var heldig at overleve et udspring fra en Meteor i kun 1.500 fods højde, da begge motorer satte ud. Han var den eneste pilot, der overlevede et udspring fra en Meteor uden katapultsæde. Ved landingen med faldskærm brækkede Barry begge ben. Barry forlod RAF i 1951 og slog sig ned i Sheffield, hvor han blev forhandler af luksusbiler. Barry døde i marts 2017. (IWM)

No. 11 Group

No. 116 Squadron Oxford/Anson
No. 504 Squadron Spitfire IX
No. 611 Squadron Mustang IV
No. 151 Squadron Mosquito NF 30
No. 154 Squadron Mustang IV
No. 501 Squadron Tempest V
No. 1401 Met Flt Spitfire
No. 1 Squadron Spitfire LF IXb
No. 91 Squadron Spitfire IXb
No. 310 Squadron Spitfire LF IX
No. 312 Squadron Spitfire HF IX
No. 313 Squadron Spitfire IX
No. 406 Squadron Mosquito XXX
No. 122 Squadron Mustang III
No. 306 Squadron Mustang III
No. 316 Squadron Mustang III
No. 315 Squadron Mustang III

Uxbridge

RAF Redhill
RAF Hawkinge
RAF Hawkinge
RAF Hunsdon
RAF Hunsdon
RAF Bradwell Bay
RAF Manston
RAF Manston
RAF Manston
RAF Manston
RAF Manston
RAF Manston
RAF Manston
RAF Andrews Field
RAF Andrews Field
RAF Andrews Field
RAF Andrews Field

AVM J B Cole-Hamilton

W/Cdr I M Gundry-White DFC
S/Ldr M Killett
S/Ldr D H Seaton
W/Cdr W R L Beaumont, DFC
S/Ldr G J Stonhill
S/Ldr A Parker-Rees DFC

S/Ldr D G R Cox
S/Ldr P M Bond
S/Ldr J Hartman
S/Ldr V Slouf
S/Ldr O Kicera DFC
W/Cdr R Bannock DFC Bar
S/Ldr J A G Jackson DFC
S/Ldr J Zulikowski
S/Ldr Z Drybanski
S/Ldr T Andersz

No. 616 Squadron	Meteor III	RAF Andrews Field	W/Cdr A McDowall DFM Bar
No. 64 Squadron	Mustang III	RAF Bentwaters	S/Ldr C P Rudland DFC
No. 118 Squadron	Mustang III	RAF Bentwaters	S/Ldr P W E Heppell DFC
No. 126 Squadron	Mustang III	RAF Bentwaters	S/Ldr A Austela DFC
No. 129 Squadron	Mustang III	RAF Bentwaters	S/Ldr P D Thompson DFC
No. 165 Squadron	Mustang III	RAF Bentwaters	S/Ldr B E Gale DFC
No. 234 Squadron	Mustang III	RAF Bentwaters	S/Ldr P L arnott
No. 25 Squadron	Mosquito NF 30	RAF Castle Camps	W/Cdr L J C Mitchell
No. 307 Squadron	Mosquito NF 30	RAF Castle Camps	W/Cdr G K Ranoszek

No. 12 Group		Watnall	AVM J W Baker
No. 124 Squadron	Spitfire IX	RAF Coltishal	S/Ldr G W Scott AFC
No. 303 Squadron	Spitfire LF Vb	RAF Coltishal	S/Ldr B H Drobinski DFC
No. 125 Squadron	Mosquito NF XVII	RAF Coltishal	W/Cdr G L Howitt DFC
No. 68 Squadron	Mosquito NF 30	RAF Coltishal	W/Cdr L W Gill
No. 456 Squadron	Mosquito XXX	RAF Church Fenton	W/Cdr B Howard DFC
No. 602 Squadron	Spitfire XVI	RAF Ludham	S/Ldr R A Sutherland DFC
No. 603 Squadron	Spitfire LF XVIe	RAF Ludham	S/Ldr T C Rigler DFC DFM
No. 451 Squadron	Spitfire XVI	RAF Matlask	S/Ldr C W Robertson DFC
No. 453 Squadron	Spitfire LF XVI	RAF Matlask	S/Ldr E A R Esau



Spitfire IXB MH809 fra No. 602 Squadron på RAF Ford i april 1944. Eskadrillen kom til 2 TAF i juni 1943 og fløj Ramrod missioner over Kanalen. Den 26. juni 1944 blev No. 602 Squadron forflyttet til B.11 Longues i Frankrig og fløj støtte til de allierede styrker på kontinentet. I september 1944 blev eskadrillen trukket tilbage til England og konverterede til Spitfire XVI i november 1944. Fra februar 1945 fløj No. 602 Squadron Ranger missioner over Holland, men kamphandlinger over Tyskland var udenfor Spitfirenes rækkevidde. Eskadrillen blev nedlagt den 15. maj 1945, men genopstod igen i august 1946 med Spitfires og senere Vampires for endelig at blive nedlagt i januar 1957. (IWM)

No. 13 Group		Inverness	A/Cdre J A Boret
No. 441 Squadron	Spitfire IX	RAF Skeabrae	S/Ldr R H Walker
No. 19 Squadron	Mustang III	RAF Peterhead	S/Ldr P J Hearne
No. 65 Squadron	Mustang III	RAF Peterhead	S/Ldr I G Stewart

No. 38 Group		Marks Hall	AVM J R Scarlett-Streatfield
No. 296 Squadron	Halifax V/III	RAF Earls Colne	W/Cdr T C Musgrave
No. 297 Squadron	Halifax III	RAF Earls Colne	W/Cdr E G Dean
No. 298 Squadron	Halifax III	RAF Tarrant Rushton	W/Cdr H Law-Wright DSO DFC
No. 644 Squadron	Halifax IIIA	RAF Tarrant Rushton	W/Cdr E I Archer AFC
No. 190 Squadron	Stirling IV	RAF Great Dunmow	W/Cdr R H Bunker DSO DFC Bar
No. 620 Squadron	Stirling IV	RAF Great Dunmow	W/Cdr G T Wynne-Powell DFC
No. 196 Squadron	Stirling IV	RAF Shepherd's Grove	W/Cdr R T F Turner DFC MC
No. 299 Squadron	Stirling IV	RAF Shepherd's Grove	W/Cdr P N Jennings
No. 295 Squadron	Stirling IV	RAF Rivenhall	W/Cdr H E Angell
No. 570 Squadron	Stirling IV	RAF Harwell	W/Cdr K R Slater

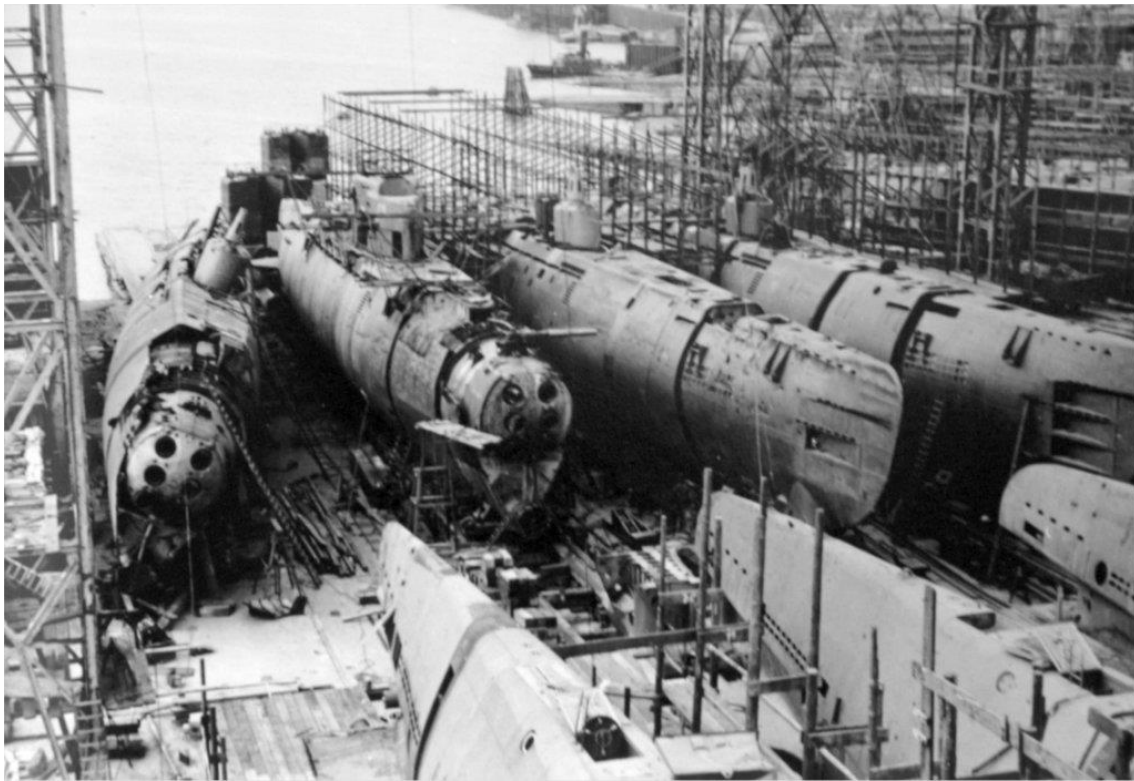


RAF besluttede at lægge 38 Group, som var en transportenhed, under Fighter Command. På billedet ses Halifaxes VII fra No. 298 og 644 Squadron på RAF Woodbridge før iværksættelsen af Operation Varsity (krydsningen af Rhinen den 23. marts 1945). I midten mellem Halifaxene ses Hamilcar og Horsa svævefly til landsætning af tropper og materiel. (IWM)

Target List

Hver fjortende dag blev der fremstillet en oversigt med prioritering for strategiske bombemål gældende for de amerikanske og britiske flyvevåben. Oversigten var ikke en liste, men flere lister der var opdelt indenfor hvert sit område, såsom maritime mål, transport mål, produktion af kampvogne og køretøjer, flyproduktion samt brændstofforsyning.

Prioriteringen af syntetiske oliemål og brændstofdepoter er behandlet andetsteds, så vi skal her kigge på prioriteringen og udvælgelse af bombemål for de andre emner.



Ubådsfabrikation af type XXI hos Deschimag i Bremen. Dette mål havde højeste prioritet for Bomber Command og blev bombet flere gange af både amerikanerne og briterne i slutningen af krigen.

Den 3. marts 1945 udsendte Air Ministry i Whitehall NAVTAR No. 33, der var den tophemmelige oversigt over primære maritime mål, der var arrangeret i undergrupper. Målene indenfor hver gruppe havde samme prioritering undtagen, hvis andet var nævnt.

Group 1	
A. Hamburg	A & B of equal top priority. Slips of Blohm & Voss for assembly of Type XXI. Slips at Finkenwaerder for assembly of Type XXIII. Shelter at Finkenwaerder.
B. Bremen	Slips at Deschimag for assembly of Type XXI. Shelter alongside Deschimag.
C. Farge (Near Vegesack)	Covered shelter
Group 2	
A. Kiel	Howaldt Werke shipyard (top priority). Slips at Germania for assembly of Type XXIII Deutsche Werke Shipyard.
B. Vegesack	Vulkan Werke: Sections for pre-fabricated u-boats.
C. Bergen	Shelters for operational u-boats.
D. Ijmuiden (Suspended)	E-boat shelters.
Group 3	
A. Trondheim	Shelters for operational u-boats
U-boat Concentrations	
Horten & Flensburg	These targets are suitable for attack by marginal effort when intelligence indicates presence of sufficient concentrations of u-boats.
Kiel, Hamburg, Wilhelmshaven & Bremerhafen	PRU of the 21st of FEB showed large concentrations of u-boats at these ports. The cruisers Hipper and Emden were also seen at Kiel. In addition to their importance as economic, industrial and communications targets, these ports are therefore of considerable naval importance so long as latest intelligence shows concentrations persist.



Ubådsbunker Bruno i Bergen i Norge, der befandt sig i gruppe to for maritime mål.

Samme dag udsendte Air Ministry også MSW.291, der indeholdt listen over strategiske mål gældende for flyproduktion og Luftwaffe mål. På denne liste var anført, hvorfra det var muligt at angribe de pågældende mål - i praksis om RAF Bomber Command eller 8th Air Force i England kunne angribe målene eller om det var muligt for 15th Air Force i Italien at gennemføre angrebene.

Man havde kun sat måltyper, der var beskæftiget med jettfly, på listen og de allieredes efterretningstjenester var udmærket klar over, at jetmotorerne var de tyske jettflys ømme punkt. Levetiden for en jetmotor var målt i få timer, hvorfor det kunne betale sig at ødelægge fabrikker, der fremstillede eller reparerede jetmotorer.

Jumo Jet Engine Factories

Prior	Accessible from	Firm	Place	Make	Tgt No.
1	UK	VDM	Hildesheim	Jet engine cast.	GZ2913
2	UK	VDM	Heddernheim	Jet engine cast.	GZ2805
3	UK	MEGU	Leipzig	Jet engine cast.	GZ2703B
4	UK	Honsel	Meschede	Jet engine cast.	GZ2788
5	UK	Rautenbach	Wernigerode	Jet engine cast.	GL2634
6	UK	Junkers	Niedersacheswerfen	Ju 004	GN5062
7	UK	Junkers	Muldenstein	Ju 004	GY4695
8	UK & MED	Junkers	Prague/Cakovice	Ju 004	GY4783G
9	UK	Junkers	Dessau	Ju 004	GY4670A
10	UK & MED	Junkers	Dvur Kralove	Ju 004	GY4879
11	UK	Junkers	Leipzig/ Markkleeberg	Ju 004	GY4696

12	UK	Junkers	Kassel/ Bettenhausen	Ju 004	GY4766D
13	UK	Junkers	Hasselrode	Ju 004	GY4698
14	UK & MED	Junkers	Venusberg	Ju 004	GY4697
15	UK & MED	Walter	Prague/Jinonice	Ju 004	GY4066
16	UK	Mitteldeutsche	Leipzig/Taucha	Ju 004	GY4673



Junkerfabrikkens flyveplads i Dessau fotograferet i 1944. I marts 1945 stod Junkers i Dessau på listen over angrebsmål - ikke på grund af flyproduktionen, men på grund af deres fabrikation af jetmotorer til Me 262.

Jetframe Factories and Major Training and Refitting Bases

17	UK & MED	-	Neuburg, Nr. Ingolstadt	Me 262	GU4114
18	UK & MED	Messerschmitt	Leipheim	Me 262	GU4198
19	UK & MED	Heinkel	Cheb/Oberschoen	Me 262 repairs	GU4369
20	UK & MED	Messerschmitt	Lechfeld	Me 262	GU4063
21	UK & MED	Messerschmitt	Obertraubling	Me 262	GY4857
22	UK & MED	Messerschmitt	Baumenheim	Me 262	GY4890
23	UK & MED	BMV	Kempton	BMW 003	GY487
24	UK & MED		Schwabmünchen	Me 262	GY490
25	MED	Messerschmitt	Kematen	Me 262	GY487x

26	UK		Alt-Lönnewitz	Ar 234	GU4282
27	UK	Arado	Wittenburg	Ar 234	GY480
28	UK	-	Brandis	Me 163	GU397
29	MED	Heinkel	Jernbach	Me 163	GO1245
30	UK & MED	-	Friedburg/Haslach	Me 163	GY4897
31	UK & MED	Heinkel	Zuffenhausen	Jet engines	GL2656
32	UK & MED	Messerschmitt	Leonberg	Me 262	GY4896
33	UK & MED	Messerschmitt	Eschenlohe	Me 262	GY4894

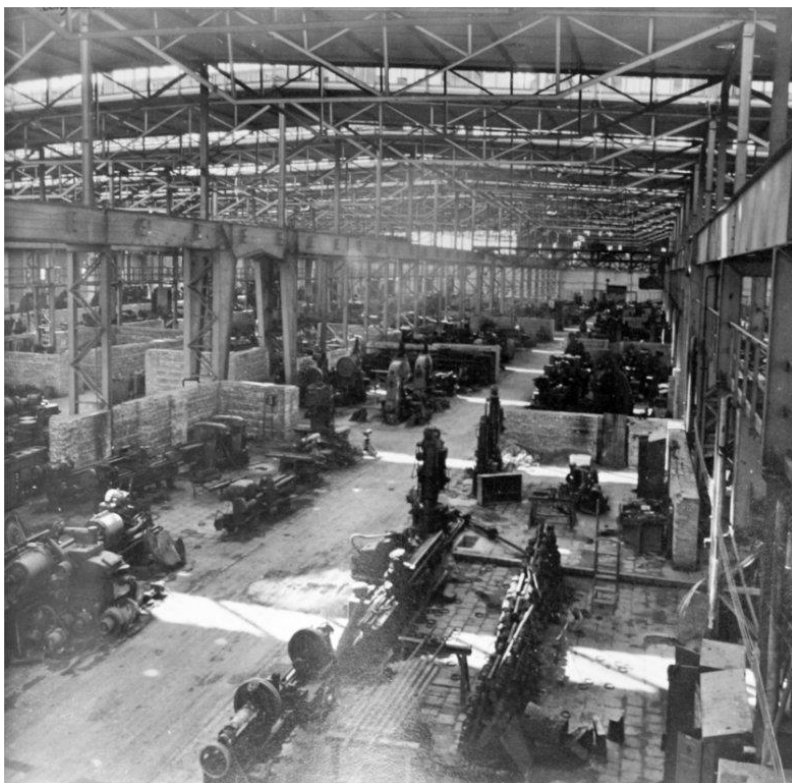


Bygninger på Hanomag fabrikkens område i Hannover ved krigens slutning.

Den 3. marts udsendte Whitehall også MSW.293, der var oversigten over fabrikker, der fremstillede eller reparerede kampvogne eller pansrede køretøjer (AFV). Ud over de nedenfor nævnte fabrikker indeholdt listen også en lang oversigt over kampvognsdepoter og reparationsfaciliteter, som ikke er medtaget her.

Priority	Target No.	Location	Date last attack	Date last cover	Remarks
1	GH3712	Hanover/Linde MNH (Machinenfabrik Niedersachsen, Korting Works)	-	16.1.45	Hitherto unattacked. Plant believed currently assembling over one-third of all Panther tanks. Production reported increasing.
2	GN5055	St. Valentin Nibelungenwerk	16.10.44	11.12.44	Produced over 1.000 tanks in 1944, also important tank repair centre serving all fronts. Plant actively repaired following Oct. attack. 6 plane attack through 10/10 on 17 Feb.
3	GR3682	Friedrichshafen Maybach	22.2.45	12.1.45	Reconstruction continuing. Currently producing and repairing tank engines. No cover available of effectiveness last attack by 63 a/c through 10/10th cloud.

4	GY4683 A, B	Berlin/Marienfelde Daimler Benz	6.8.44	15.2.45	Major producer of Panthers. Actively repaired following attack.
5	GN5065	Berlin/Falkensee DEMAG	-	7.10.44	Very important assebler, also engaged in research and development.
	GY4682 B	Berlin/Spandau/ (Deutsche Industrie Werk) Alkett	-	8.2.45	Integrated plant possibly producing subassemblies for other tank plants.
6	GS5110B	Plauen Vomag	-	26.12.44	Active in new SP tank destroyer programme; also producing half track artillery tractor.
7	GY4658 A	Prague/Liben CKD	-	16.10.44	Major producer of SP tank destroyers
8	GH637C, E	Kassel Henschel	1.1.45	21.2.45	Major mark VI and other model producers. Latest cover reveals slow repair progress but about 40 hulls around Werk II (GH637E)
9	GY4842	Brunswick/Neupetritor MIAG	14.10.44	8.2.45	Important SP gun assembler, including Mark V tank destroyer. Reconstruction underway.
10	GR3668	Nürnberg MAN	21.2.45	21.2.45	Most important (poor) producer of Panthers in 1944. Reported to be producing tank engines under Maybach license. Reconstruction underway following attack. In reduced production. Poor cover prevents assessment of effects.
11	CH608B, G	Magdeburg/Buckau Krupp Grusenwerk	6.2.45	8.2.45	Major SP gun and possibly tank producer. Recently attacked, moderate damage.



Maskinhallen i Werke III på Henschel fabrikken i Kassel, hvor tyskerne havde opstillet beskyttelsesmure inde i hallen for at formindske trykskader på maskineriet under bombeangreb.

MSW.289 indeholdt oversigten over strategiske transportmål og i modsætning til de ovenstående lister blev denne også udsendt til 2nd TAF, Ninth Air Force samt First US Tactical Air Force (Provisional).

Listen indeholder de mål, som de allierede mente var nødvendige at bombe for at isolere Ruhrområdet og muliggøre den kommende overgang over Rhinen.

Ved at afbryde jernbanetrafikken til og fra Ruhr kunne man standse kulleleverancerne, der var livsvigtige for den tyske industri samt transport (både skibstrafik og jernbane), samtidig med at man standsede for den tyske industris leverancer af våben og materiel. Efter den tyske industris spredning af produktionen i løbet af 1944 var underleverandør-systemet blevet meget sårbart. Det betød i praksis, at vigtige komponenter, der var fremstillet af underleverandører, aldrig kom frem til samlefabrikken, hvorved hele produktionen gik i stå eller manglede vigtige komponenter.



Den ikke færdigbyggede ubådsbunker ved Farge, der blev angrebet af både 8th Air Force og RAF Bomber Command i løbet af marts 1945. Amerikanerne angreb med raketdrevne Disney bomber, der ikke havde tilstrækkeligt med sprængstof til at forårsage alvorlige skader på bunkeren. Den 27. marts angreb No. 9 og 617 Squadron bunkeren med Tallboys og Grandslam og gennembrød taget på bunkeren, der aldrig nåede at producere ubåde.

Part 1 - Major Interdiction Targets

Priority	Target No.	Target
1	GH502	Bielefeld (Schildesche) Viaduct
2	GH694	Ladbergen Nr. Münster Enbankment on Dortmund/Ems Canal (Glane by-pass section)
3	GH504A	Ansberg Railway Viaduct
4	GH484 covers	Bremen Bridge (Grid Ref. 060H 035V on Illus Nr. 6 (D)(V)14/1)
5	GY4773 covers	Abergen Bridge (Grid Ref. 054 H 042 V on illustration No. 3(E) 2/5)
6	GN5852 covers	Nienburg Bridge (Grid Ref. 038 H 120 V on illustration No. 3 (k) 77/17)

Part 2- Main Centres

Priority	Target No.	Target
7	GH440	Lohne
8	GH444	Soest
9	GH595A	Osterfeld Near Oberhausen
10	GH565 and GZ2861B	Oberhausen
11	5106E/4407/C/1	Sterkrade
12	GH620	Schwerte
13	GH436	Hagen

14	GH559	Vohwinkel Near Solingen
15	GH592	Rheine
16	GH590A	Osnabrück northern yard
17	GH472A	Münster
18	GZ2973 B and C	Siegen
19	GH5595A	Troisdorf
20	GH5597	Betzdorf
21	GH5596	Dillenburg
22	GH504 B	Arnsberg

Alternative weather and filler targets - (The more important are underlined)

GH637A	Kassel
GH635	Bebra
GH5594	Bonn
GH445	Marburg
GF2248B	Wetzlar
GH5549	Limburg
GH5548	Niederlahnstein near Koblenz
GH5550	Friedberg
GH614	<u>Frankfurt/Main-Ost</u>
GH5593	Wiesbaden
GH5598	<u>Mainz HBF</u>
GH615	Bischofsheim
GH617	Bingen
GH488A	Darmstadt
GH601	Mannheim

De allierede havde længe haft kig på de tyske jernbaner. I 1944 beregnede den amerikanske efterretningstjeneste, at man skulle ødelægge 17.500 lokomotiver for at tilføje Reichsbahn så alvorlige skader, at de ikke kunne opretholde en tilstrækkelig togafvikling. Det var mange lokomotiver og hverken det britiske eller amerikanske luftvåben havde i 1944 tilstrækkelig med midler til at gennemføre en sådan opgave. I december 1944 havde Reichsbahn 34.032 lokomotiver til rådighed. I løbet af vinteren 1944/45 ændrede billedet sig dog ret drastisk.

For at ramme de tyske jernbaner hårdt kunne man angribe dem på flere måder. De tyske jernbaner var afhængige af kul. Datidens lokomotiver kørte på kul og jernbanerne anvendte enorme mængder af kul af god kvalitet. En væsentlig del af de tyske godstog transporterede kul til brug i industrien eller transportsektoren og hvis man kunne ramme denne transport, ville man kraftigt hæmme tyskernes produktionsapparat samt transportevne.

Da den russiske offensiv i februar og marts 1945 også afbrød kulleleverancerne fra næsten hele Schlesien samt hovedparten af brunkul fra Sudeterne. På dette tidspunkt havde de tyske jernbaner ikke længere nogen chance for at følge med mængden af transportbehov.

Et mindre antal tog kørte på el eller diesel, men også disse tog var afhængige af kul. Elektriciteten blev dannet i kulfyrede kraftværker og dieselen var syntetisk brændstof, der var fremstillet af kul.

Der var andre måder at ramme de tyske jernbaner på. En af disse var at bombe rangerbanegårde og vedligeholdelsestjenesterne (remiser, reparationsværksteder og fabrikker til jernbanemateriel), hvilket i vinteren 1945 blev gjort i stor stil.

RAF Bomber Command angreb hovedsageligt oliemål samt bykerner i løbet af februar 1945, men 8th Air Force rettede en lang række angreb direkte mod jernbanen i følgende byer:

Dato	Bombemål	Tons	Bombemål	Tons
14. feb.	Dresden M/Y	771.0,	Chemnitz M/Y	718.5
	Hof M/Y	27.5	Magdeburg M/Y	811.1
15. feb.	Cotbus M/Y	1064.5	Rheine M/Y	174.0
	Hamm M/Y	598.0	Münster	74.4
16. feb.	Osnabrück M/Y	445.3	Rheine M/Y	317.5
	Jernbanebro ved Wesel	189.0		
17. feb.	Frankfurt M/Y	641.6	Giessen M/Y	109.1
19. feb.	Osnabrück M/Y	428.0	Münster M/Y	546.1
	Siegen M/Y	251.5	Rheine M/Y	431.5
	Jernbanebro ved Wesel	184.0		
20. feb.	Nürnberg	2103.7		
21. feb.	Nürnberg	2859.9		

22. feb.	Kitzingen M/Y	3.0	Zwickau M/Y	6.0
	Bamberg M/Y	187.0,	Aalen M/Y	71.5
	Neustadt M/Y	78.0	Singen M/Y	23.0
	Schwenningen M/Y	64.0	Halberstadt M/Y	113.5
	Nordhausen M/Y	74.0	Peine M/Y	142.0
	Hildesheim M/Y	148.2	Kreiensen M/Y	131.3
	Nordheim M/Y	124.5	Wallhausen M/Y	41.5
	Oker M/Y	16.0	Göttingen M/Y	83.0
	Eschwege M/Y	70.0	Celle M/Y	23.5
23. feb.	Treuchtlingen	175.0	Craillsheim M/Y	114.0
	Neumarkt M/Y	210.7	Ansbach M/Y	297.0
	Kitzingen M/Y	284.8	Plauen M/Y	325.0
	Weimar M/Y	135.7	Fulda M/Y	24.0
	Gera M/Y	107.8		
24. feb.	Lehrte M/Y	141.0	Bielefeld M/Y	207.8
	jerbanebro ved Wesel	23.0		
25. feb.	München M/Y	1766.1	Ludwigsfeldt M/Y	35.5
	Aschaffenburg M/Y	259.9		
26. feb.	Berlin Schlesicher Bhf	895.5	Berlin Alexanderplatz Bhf	1250.7
	Berlin Nord Bhf	650.3		
27. feb.	Halle M/Y	723.8		
28. feb.	Soest M/Y	390.1	Hagen M/Y	429.5
	Schwerte M/Y	209.2	Siegen M/Y	213.3
	Kassel M/Y	922.0	Arnsberg viadukt	253.0
	Bielefeld viadukt	227.5		



Ødelagt remise tilhørende Rangierbahnhof Hamm, der var en af Europas største rangerbanegårde med 325 km spor og en kapacitet på 10.500 jernbanevogne per dag, Denne banegård stod naturligvis på de allieredes liste over transportmål.

Under disse angreb gik det naturligvis også ud over bykerne i de berørte byer. Ved angreb på rangerbanegårde var der flere måder at gennemføre angrebene på. Ved den ene måde bombede man henstillede jernbanevogne på selve rangerterrænet og derved beskadigede eller ødelagde disse samtidig med at man naturligvis også ødelagde de jernbanespor, som materiellet henstod på.

En anden måde at angribe en rangerbanegård på er at bombe sporskifterne ved ind- og udkørsel til rangerterrænet. Skader på et lige spor er forholdsvis nemt at udbedre, medens skader på sporskifter er mere komplicerede at udbedre.

Antallet af skader på spornettet og især sporskifter var enormt og selv om de tyske jernbaner lå inde med store reservedelslagre, så hændte det ofte at man løb tør for krydsninger, drev og tunger i sporskifter. De tyske Bahnmeistere var eksperter til at kannibalisere og reparere, men de kom alligevel til kort på grund af det massive pres, som bombardementerne udgjorde.

Reichsbahn byggede mange steder spor udenom rangerbanegårdene, så man var i stand til at rerute trafikken, når rangerbanegårdene blev lukket på grund af bombardementer. Trafikken blev også spredt til sekundære jernbanelinier, der normalt ikke blev anvendt til landsdækkende trafik. Den 19. januar 1945 havde Reichsbahn gennemført en indskrænkning i kørsel med passagertog, som i praksis betød, at det næsten var umuligt for en civilist at blive transporteret med tog.



De vigtigste jernbanelinier for godstransport i Tyskland 1940.

Her kom især de taktiske flyvevåben ind i billedet. Jagerfly fra 9th Air Force og 2 TAF jagtede systematisk rullende jernbanemateriel og især 9th Air Force ødelagde ufatteligt store mængder jernbanemateriel.

I februar blev mængden af angreb på rullende jernbanemateriel intensiveret, men i perioder med dårligt vejr faldt mængden af angreb. Dette gjorde sig også gældende i den første periode af marts, men herefter steg angreb på tog betydeligt for 9th Air Force:

Dato	Lokomotiver		Jernbanevogne		Rail Cuts
	Ødelagt	Beskadiget	Ødelagt	Beskadiget	
13. marts	18	22	552	410	33
14. marts	30	17	773	460	43
15. marts	37	21	1059	998	42
16. marts	70	8	358	498	38
17. marts	7	3	408	413	8
18. marts	39	26	342	783	44
19. marts	119	38	1081	972	74
20. marts	74	29	804	606	144

21. marts	64	62	1237	967	136
22. marts	79	42	1302	1468	111
23. marts	63	58	995	1742	36
24. marts	25	14	336	417	29

Problemet for jernbanevirksomheden, der har et sønderskudt tog på en jernbanelinie er, at linien er blokeret indtil toget er slæbt væk. Jernbanen kan flytte enorme mængder materiel, men den er ikke ret fleksibel, hvis liniene ikke er farbare. Man kan ikke køre udenom på samme måde, som hvis det drejer sig om en landevej. Samtidig er materiellet ret tungt og kræver specialviden for at kunne håndtere.

Mængden af læsning og rangering af jernbanevogne faldt drastisk for de tyske jernbaner, hvilket tallene for fem store jernbanestationer tydeligt viser:

	Monthly average 1944		Monthly average 1945
	January-June	July-December	January-February
RBD Essen	408.100	260.201	135.000
RBD Wuppertal	143.314	113.799	50.000
RBD Köln	212.375	116.987	25.000
RBD Frankfurt	74.193	58.988	15.000
RBD Saarbrücken	181.244	86.152	10.000

For hele Tyskland generelt faldt håndteringen af godsvogne. I marts 1944 tømtes omkring 77.000 godsvogne pr dag, medens dette tal i februar 1945 var faldet til under 20.000. Selv tog med højprioritet status samt tog, der transporterede Wehrmacht trafik, blev standset eller forsinket. Især da man standstede med at køre tog, der transporterede kul for de tyske jernbaner, gik det helt galt. Samtidig med at togtrafikken blev stærkt indskrænket blev også det tyske postvæsens transporter hårdt ramt, hvilket igen gik ud over industrien, der ikke kunne leve med ikke at få breve vedrørende produktion og transporter.



Ved krigens afslutning var de tyske jernbaner næsten totalt sammenbombede og det tog mange år at få dem reetableret igen. De allieredes transportplan virkede og i de sidste måneder af krigen var der et stort forsyningskaos i Tyskland på grund af de ødelagte jernbaner, hvilket fremskyndede krigens afslutning.



Benzolanlægget Nordstern ved Gelsenkirchen, der var nummer 27 på de allieredes bombeliste i marts 1945. Anlægget blev den 16. februar 1945 bombet af 104 B-17 fra 1st Air Division. Det endelige angreb fandt sted den 28. februar, hvor 156 Lancasters bombede anlægget ved hjælp af G-H.

Prioritering af angreb på den tyske olieindustri

De allierede holdt et vågent øje med den tyske brændstofproduktion og udsendte ugentligt lister med prioritering af bombemål indenfor olieindustrien. Nedenstående liste, som blev fremsendt til højtstående stabe i England, viser prioriteringen den 3. marts 1945 og er grundlaget for vurdering af angreb på brændstofindustrien i den kommende uge.

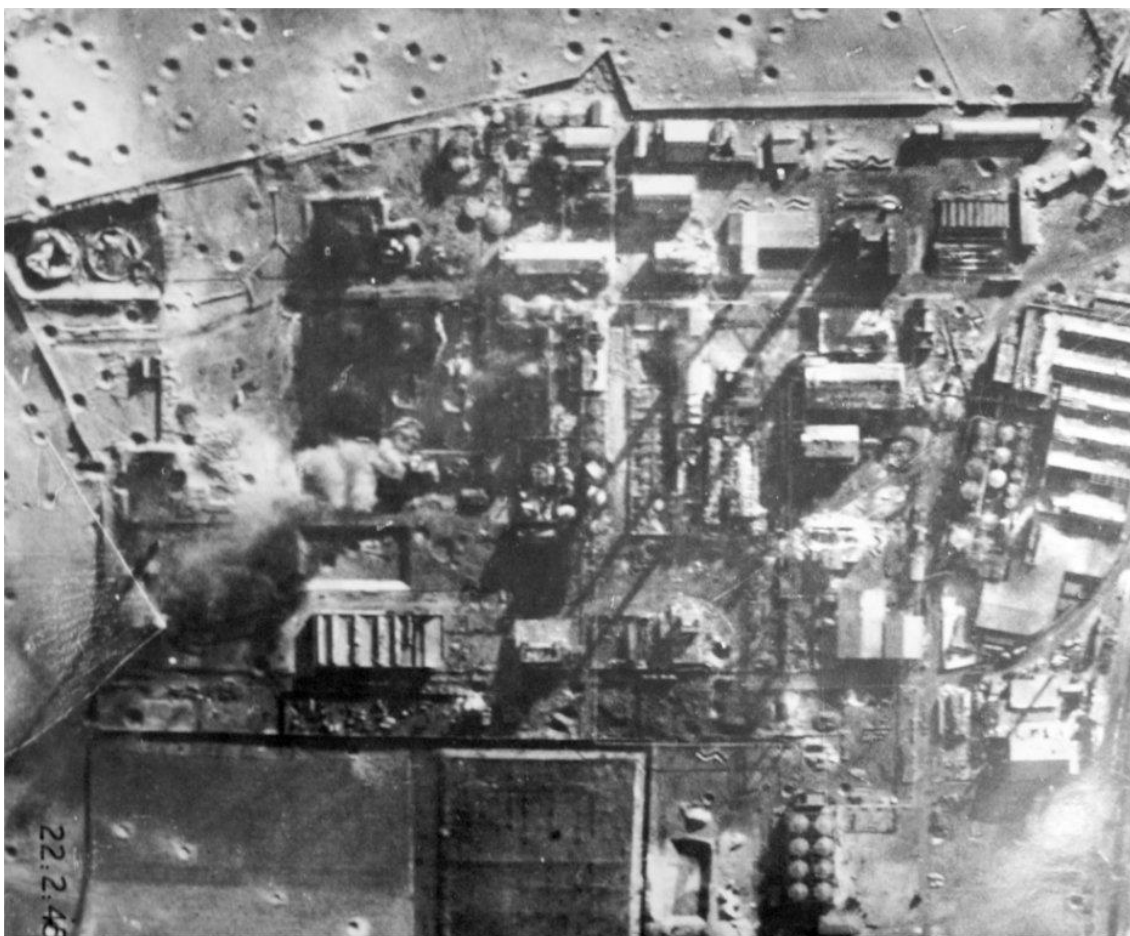
Top Secret

MSW 292 March 3rd 1945

Combined Strategic Target Committee Oil Targets Priority Signal 9/45

Priority	Target No.	Western Theatre	Mediterranean Theatre	Type of Target
1	GQ1514A	(A) Böhlen		Bergius
2	GQ1519	Ruhland		Fischer
3	GQ1516	Ruhland Magdeburg		Bergius
4	GQ1625	(A) Misburg		Refinery

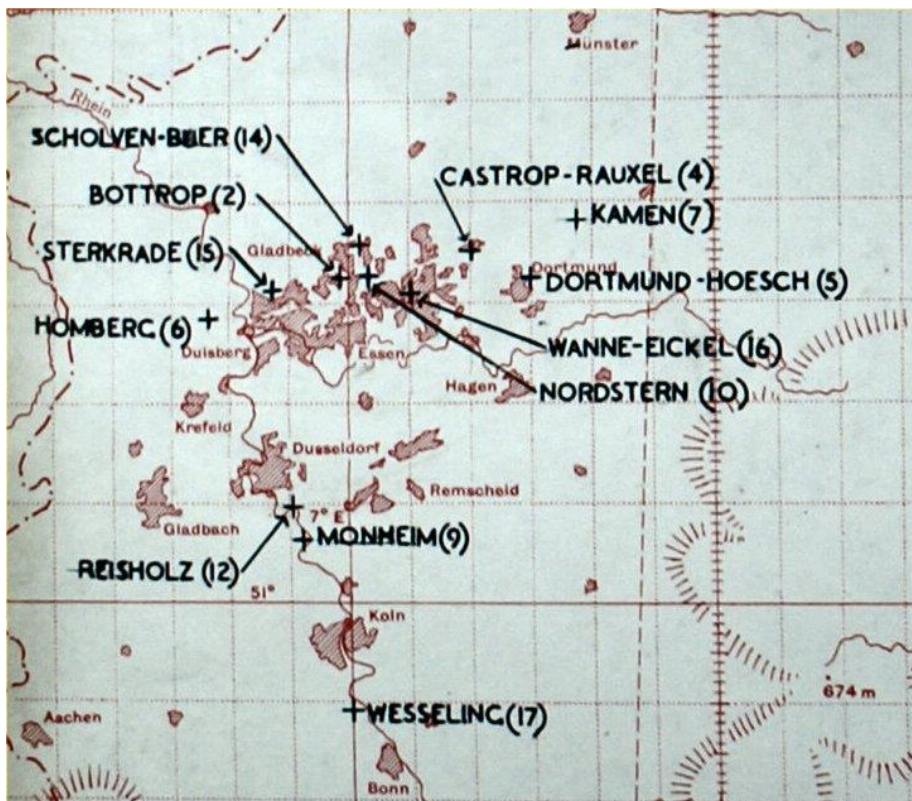
5	GQ1633B	Harburg (Ebano)	Refinery
6	GQ1633A	Harburg (Rhenania)	Refinery
7	GQ1523	Rositz	Refinery & LTC Plant
8	GQ1513A	(A) Kamen Fischer	
9	GQ1611		Vienna-Schwechat
10	GQ1644	Heide-Hemmingstedt	Refinery
11	GS192		Moosbierbaum
12	GQ1639		Kolin
13	GH531E		Vienne-Floridsdorf
14	GQ1607		Vienne-Kagran
15	GQ1655		Kralupy
16	GQ1608		Kormeuburg
17	GQ1610		Vienna-Vosendorf
18	GQ1555	(B) Dortmund- Wambelerholz	Fischer Tropsch
19	GQ1512	Lutzkendorf	Bergius & F Tropsch
20	GQ1658	Nienhagen	Refinery
21	GQ1622D	Hamburg-Wilhelmsburg (DPAG & Rhenania)	Refinery



Monheim anlægget, der i marts 194, på grund af allieret bombning og den amerikanske hærs fremtrængen mod Rhinen, var ophørt med at producere brændstof. RAF Bomber Command angreb Monheim natten mellem den 20. og 21. februar 1945 med 128 bombefly.

22	GQ1627	Oselbshausen	Refinery
23	GQ1615	Salzbergen	Refinery
24	5210E/H/1	Dedenhausen	Refinery
25	GQ1628A-B	Dollbergen	Refinery
26	GF2250A	Salzgitter	Benzol Plant
27	GQ1509A	Nordstern Benzol	Benzol Plant
28	GQ1829A	Consolidation I/VI	Benzol Plant
29	GO1103	Emil	Benzol Plant

30	GH691	Emscher Lippe	Benzol Plant
31	GH570	Erin	Benzol Plant
32	GH595	Jacobi	Benzol Plant
33	GS162	Auguste Viktoria	Benzol Plant
34	GH555	Dahlbusch	Benzol Plant
35	GH555C	Alma Pluto	Benzol Plant
36	GH598D	Robert Muser	Benzol Plant
37	GF2268C	Hoerder Verein	Benzol Plant
38	GH565	Concordia	Benzol Plant
39	GF2206	Linz	Benzol Plant
40	GQ1818A	Gneisenau	Benzol Plant
41	GQ1531	Castrop Rauxel Tar	Benzol Plant
42	GF2254A	Rheinhausen	Benzol Plant
43	GH598B	Druchstrasse	Benzol Plant
44	GQ1532	Neumuhl	Benzol Plant
45	GQ1536	Mathias Stinnes III/IV	Benzol Plant
46	GF2234	Heinrichshutte	Benzol Plant
47	5107E/P/E	Dortmund-Harpenerweg	Refinery
48	GQ1617A	Dortmund (Schmitz)	Finishing Plant



Notes:

Target numbers in brackets refer to station-list material covering these targets. Co-ordinates relative to station-list illustrations have been notified direct to commands.

(A) Number of attacks since last cover.

(B) Dortmund-Wambellerholz Refinery section is primary objective.

Future Policy

Since inception of oil offensive, primary objective has been to deny the Wehrmacht all supplies of aviation and MT fuels. Denial of aviation fuels has been accomplished and can be maintained if synthetic plants equipped for aviation fuel production do not resume operations. Residual MT fuel supply is adequate for fuelling of limited counter offensive actions by enemy on the eastern or western fronts.

Final elimination of the four central german synthetic plants - Bohlen, Ruhland, Magdeburg and Lutzkendorf - will complete the immobilization of major gasoline producers. Most of this production is now almost certainly engaged in fuelling the german counter-attacks on the eastern front.

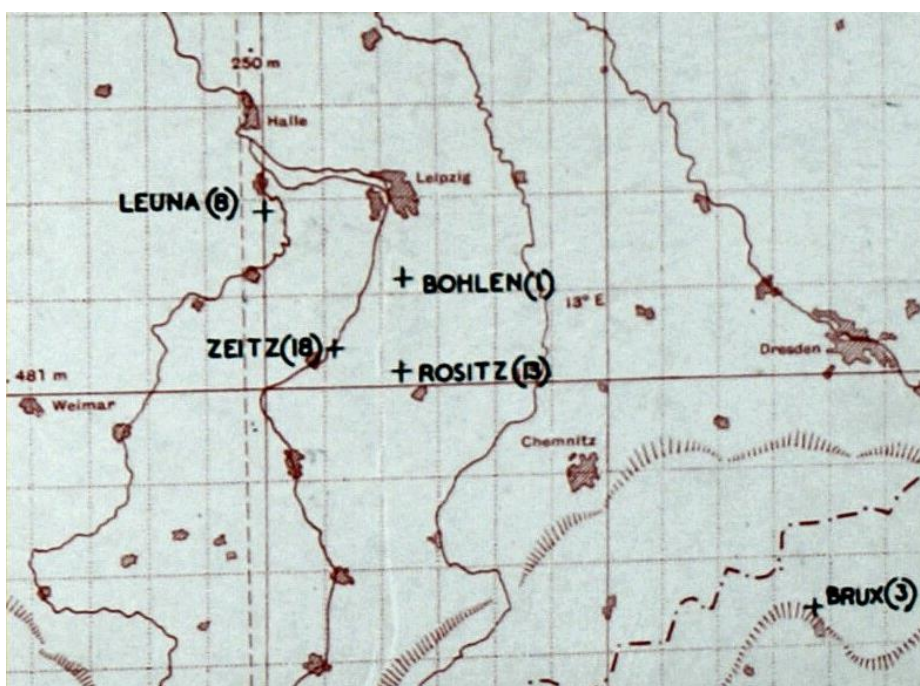
20% of MT fuel supplies, all current production of kerosine, and 50% of current production of diesel oil, is now derived from remaining german and central european oil refineries, which are therefore of importance.

Early completion of the successful attack of synthetic plants and crude refineries will exert decisive influence upon operational capabilities of all branches german armed forces.

One third of Germany's MT fuel supply now derived from substitutes of which coke-oven benzol is the most important. The extent to which benzol has become the basis german MT fuel in the west clearly demonstrated by recent intelligence. The 20 Benzol producers in the West recommended for attack are estimated to be producing about 12.500 tons per month - 50% of the total output of crude benzol in the West of which 80% now being used directly by enemy forces opposing the allies drives on the Rhine. Elimination of these producers, therefore, can be relied upon to produce tactical results of the immediate operational significance in the West.

POL depots have been removed from priority list. Sporadic attacks on these targets unlikely to produce material effects at this stage. Targets will be kept under review for intelligence purposes and against possibility, if circumstances warrant, of planned attack against major depots after all major producers have been immobilised.

Time of Origin: 031600.



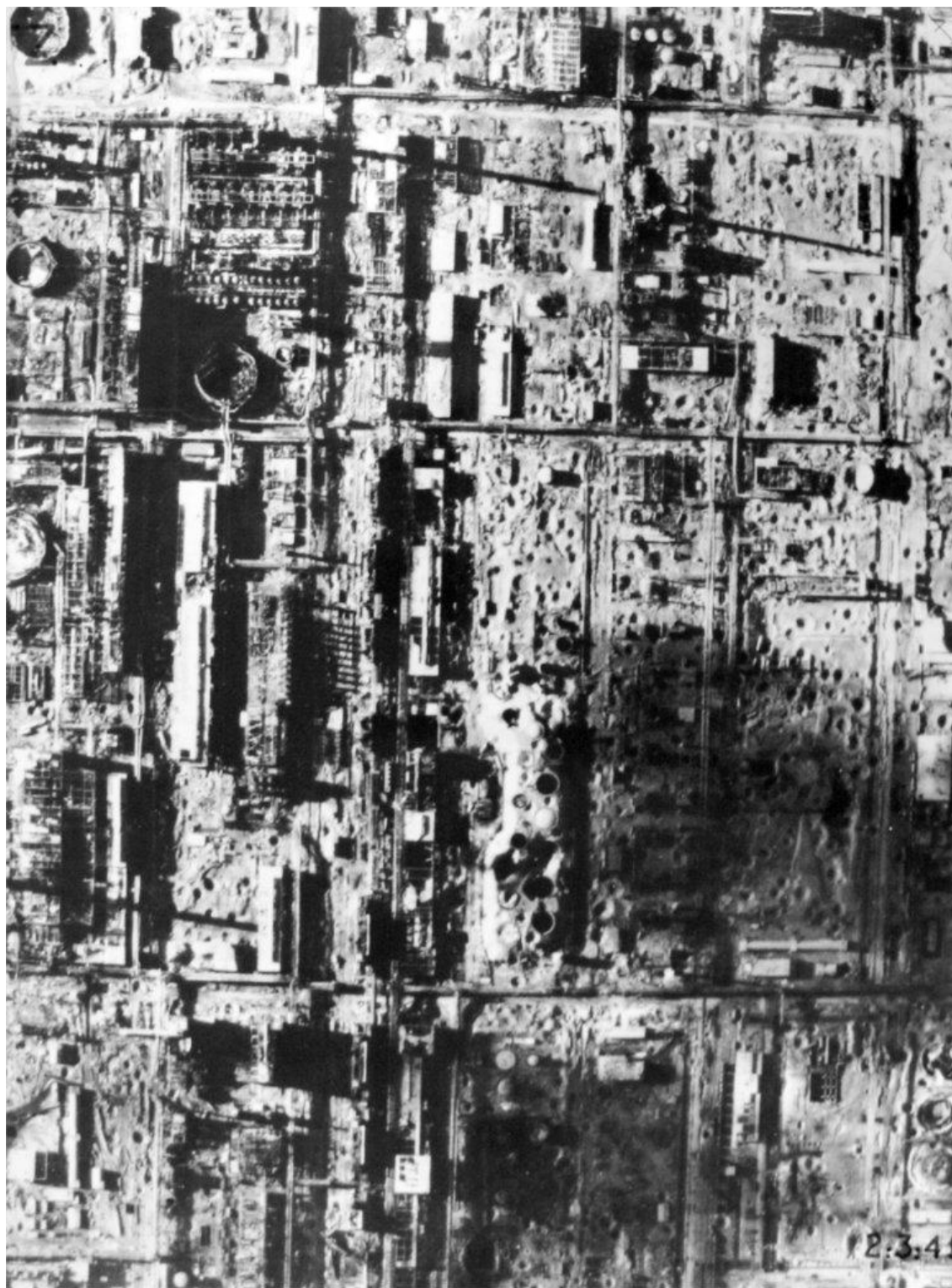
De allierede udarbejdede hver uge en oversigt over de oliemål, som de havde bombet og for den rapport, der dækkede ugen op til den 5. marts 1945 lød det:

Recent Attacks

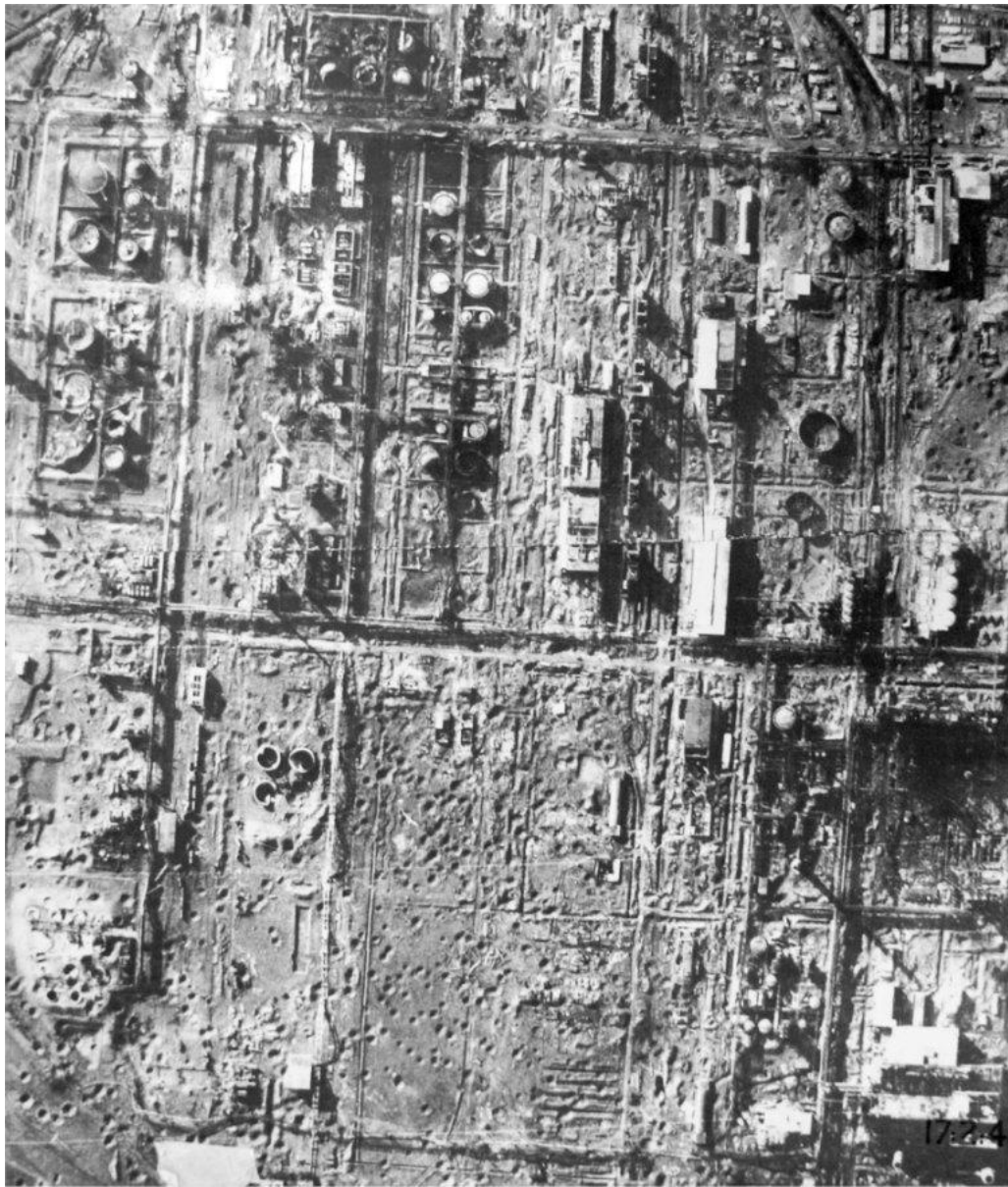
Nearly all leading targets have been attacked with good results:

Date	Target	Description	Tons	Air Force	Results
Feb 25	Linz	Benzol	47	15	Unobserved
Feb 26	Dortmund	Synthetic	652	RAF	Fair
Feb 27	Gelsenkirchen	Alma Pluto Benzol	641	RAF	Good
Feb 28	Gelsenkirchen	Nordstern Benzol	699	RAF	Not known
Mar 1	Kamen	Synthetic	660	RAF	Good
Mar 1	Moosbierbaum	Refinery	801	15	Not known
Mar 2	Böhlen	Synthetic	138	8	Good
Mar 2	Rositz	Tar Refinery	81	8	Good
Mar 2	Ruthland	Synthetic	58	8	Unsuccessful
Mar 2	Magdeburg	Synthetic	85	8	Fair
Mar 3	Misburg	Refinery	69	8	Fair
Mar 3	Magdeburg	Synthetic	479	8	Excellent
Mar 3	Ruhland	Synthetic	60	8	Unsuccessful
Mar 3	Dollbergen	Refinery	126	8	Excellent
Mar 3	Dedenhausen	Refinery	160	8	Poor
Mar 3	Nienhagen	Refinery	195	8	Poor

Mar 4	Kamen	Synthetic	696	RAF	Not known
Mar 5	Gelsenkirchen	Consolidation Benzol	793	RAF	Unobserved
Mar 5	Harburg	Rhenania refinery	?	8	Unobserved
Mar 5	Harburg	Ebano refinery	?	8	Unobserved
Mar 6	Bohlen	Synthetic	?	RAF	Not known



Pölitz nord for Stettin havde længe været en af tyskernes vigtigste producenter af syntetisk brændstof, men efter det sidste angreb i februar 1945 kunne det ikke længere betale sig at udbedre skaderne, hvorfor produktionen blev indstillet og hovedparten af luftværnsskytset blev flyttet til andre steder.



Braunkohle-Benzin anlægget ved Zeitz var ved krigens slutning totalt sønderbombet og var ikke i stand til at producere brændstof. Anlægget blev sidste gang gæstet af RAF Bomber Command natten mellem den 16. og 17. januar 1945, hvor store dele af den nordlige del af anlægget blev ødelagt. Briterne afsendte 328 Lancasters mod Zeitz. 8th AF gæstede anlægget sidste gang den 31. marts 1945, hvor 229 B-17 fra 3rd AD havde Zeitz som mål (137 bombede - de resterende angreb alternative mål på grund af dårlig sigt.

Possible Results

Preliminary assessment of results is possible in most cases from strike cover:

- a. Bohlen (March 2) and Magdeburg (March 3) well hit and certainly stopped for at least two weeks, probably longer.
- b. Rositz, Misburg, Dollbergen refineries also well hit and will have stopped production.
- c. Renewed activity at Dortmund and Kamen synthetics has been checked and these plants are again out of action.
- d. Ruhland attacks were unsuccessful and plant was still active on March 3.
- e. Attacks on Harburg Refineries March 5 were blind and unlikely to have been successful.
- f. Alma Pluto benzol plant put out of action by attack February 27. Results at Nordstern and Consolidation not yet known.
- g. MAAF have not yet reported on heavy Moosbierbaum attack of March 1.
- h. Revised estimates of production assume that all refineries are now being used for maximum production of gasoline from crude, regardless of conventional operation and at expense if necessary of lubeoil output.



Rositz blev bombet af 8th Air Force den 2. marts 1945. Anlægget havde været bombet flere gange tidligere og ovenstående billede (der viser svære skader på anlægget) er taget den 17. februar 1945. Det var nødvendigt at vedligeholde skaderne, hvorfor de allierede med mellemrum angreb de syntetiske olieanlæg igen og igen.

<u>Month</u>	<u>All Products</u>	<u>Motor & Aviation Fuels</u>
February	350.000	78.500
March Maximum	380.000	80.000
March Minimum	260.000	55.000

Margin in March estimates depends on severity of damage at Magdeburg, Bohlen, Misburg, Harburg and Mossbierbaum.

1. Current rate of production estimated at maximum 310.000 tons minimum 235.000 tons all products including maximum 60.000, minimum 45.000 tons motor and aviation fuels. Margin depends primarily on status Harburg refineries.
2. All major producers high-octane aviation fuels remain out of action.

Current Policy

Elimination of Ruhland and Harburg refineries, with continued immobilisation of currently active producers would reduce output of motor and aviation fuels to less than 35.000 tons pr month, even assuming maximum gasoline production by minor refineries. this remains primary task.

Benzol production would constitute two-thirds of residual production and successful attack Ruhr coking plants therefore pays continued dividends especially in relation to supplies of motor fuel for battle of Rhine.

Current Target Priorities

Ruhland now responsible for 20 per cent current output motor and aviation fuels. First seven targets account for 35% of curret output. Leading priorities are:

1. Ruhland synthetic
2. Harburg Rhenania refinery
3. Harburg Ebano refinery
4. Lutzkendorf synthetic
5. Vienna-Schwechat refinery
6. Hamburg-Wilhelmsburg DPAG & Rhenania refineries
7. Heide Hemmingstedt refinery

Other Developments

- a. Now considered that small refineries formerly specializing in luboil production have probably been converted, as far as possible, to refining of crude within past three months in order to alleviste desperate gasoline shortage. This explains retrospective increase in February production estimate. Maximum additional gasoline output from this source has not exceeded 5.000 tons per month and several of the plants concerned have now been put out of action.
- b. Advance to Rhine has overrun several benzol plants on Western bank and has brought others on Eastern bank within range of medium artillery. these targets have been suspended.
- c. Rhenania Harburg refinery resumed operations as expected in last week February. Lutzkendorf has now probably resumed limited production in one section with prospect increased operations by mid-February.
- d. Further cover Politz shows plant derlict and probably abandoned.

Tyskernes brændstofsituation var nærmest en katastrofe i marts 1945. Produktionen af brændstof var faldet drastisk og der er udarbejdet mange rapporter om denne produktion, men der er ikke lavet nogen tilbundsgående undersøgelse af, hvor meget brændstof der virkelig kom frem til de kæmpende tropper.

Vestlige historikere har primært interesseret sig for produktionen af flybrændstof, men hovedkampen fandt sted på jorden og den tyske hærs brændstofforsyninger var lige så kritiske.

Olieproduktionen var faldet drastisk, men store mængder brændstof gik også tabt under transporten. En del gik tabt under angreb på brændstoflagre eller under jernbanetransport, hvor tankvognene blev skudt i brand af lavtflyvende jagere. Tyveri var også et alvorligt problem. Brændstof i mindre mængder blev af enkeltpersoner eller smågrupper stjålet under vejs til fronten, hvilket naturligvis var et problem, hvis det blev gennemført mange steder, men det største problem var at forskellige myndigheder beslaglagde brændstoftransporter, der var beregnet til andre enheder.

På østfronten var mangel på brændstof til køretøjer et alvorligt problem. Under kampene ved det russiske brohoved nær Baranov (Vistula) rådede tyskerne over 1.200 pansrede køretøjer, men hovedparten af disse kunne ikke indsættes på grund af manglende brændstof. I dette område sprængte tyskerne flere kampvogne for at de ikke skulle falde i russernes hænder end russerne ødelagde ved beskydning.

Tyskerne forsøgte at beskytte deres hydrieranlæg så godt som muligt med masser af luftværnsskyts. Den 16. februar 1945 rapporterede Lw.-Führungsstab Ia op (Flak) følgende om luftværnsskytset ved de vigtigste Hydrier-Werke:

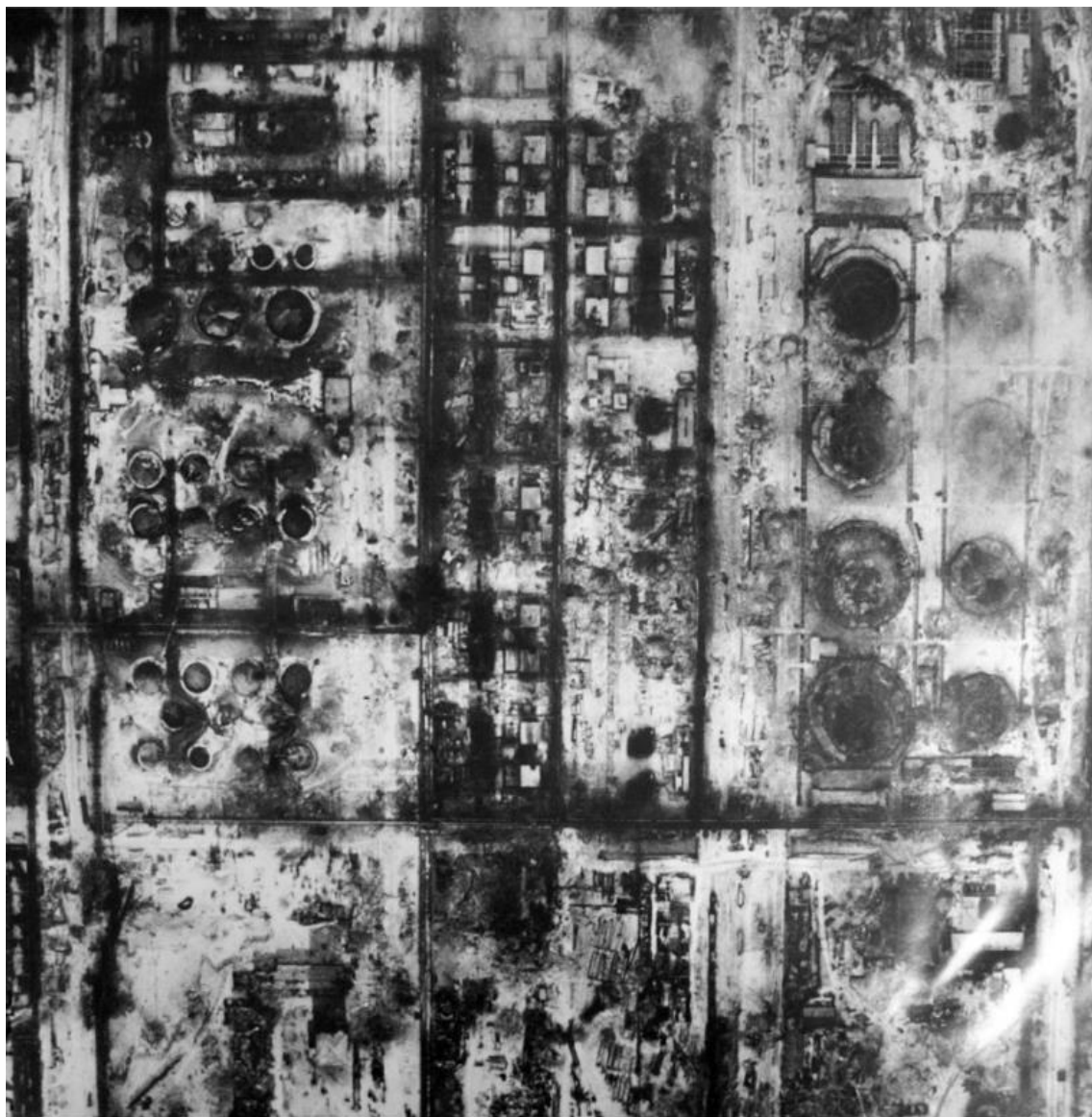
Nachstehend wird Flakschutz der wichtigsten Hydrier-Werke nach dem Stand von 13.2.45 (nur schwere Rohre) bekanntgegeben:

Leuna	375 Rohre	
Böhlen	189 Rohre	
Tröglitz (Zeit)	150 Röhre	
Pölit	320 Rohre	(wird vermindert auf 150 Rohre zugusten der noch laufenden Hydrier-Werke)

Ludwigshafen/Oppau	180 Rohre
Magdeburg-Rothensee	100 Rohre
Ruhland (Schwarzheide)	86 Rohre
Moosbierbaum	98 Rohre
Brüx	166 Rohre

De allierede flybesætninger havde altid frygtet luftværnsbeskydningen under angreb på tyske hydrieranlæg, men i foråret 1945 var standarden faldet for de tyske luftværnsskytters formåen samtidig med, at der var akut mangel på ammunition. F.eks. beskød man som regel ikke længere rekognosceringsfly.

De allierede var også blevet bedre til at jamme de tyske skyderadar og da man ofte angreb under overskyede forhold, var det næsten umuligt for det tyske luftværnspersonel at beregne højde og vinkel på den angribende maskiner.



Sudetenländische Treibstoffwerke AG i Brüx producerede syntetisk brændstof fra december 1942. Anlægget blev bombet hyppigt af amerikanerne fra sommeren 1944 og frem til RAF Bomber Commands angreb på Brüx natten mellem den 16. og 17. januar 1945, hvor 231 Lancasters og 6 Mosquitoes endelig satte anlægget ud af spil. Brüx lå i Tjekkiet og hedder i dag Most.

German Oil Storage

De allierede holdt hele tiden øje med de tyske olieforstyringer og de syntetiske værker blev løbende udsat for luftangreb alt efter hvor hurtigt reparationsarbejderne skred frem efter sidste angreb.

Også tyskernes tankkapacitet blev der holdt øje med, men her var fotodækningen ikke helt så gennemført som for produktionsapparatet. Alligevel havde de allierede en god fornemmelse for

hvor stor tankkapacitet, som tyskerne havde til rådighed. De havde dog ikke de nøjagtige tal for den opmagasinerede brændstofmængde. Det var først i de sidste måneder af krigen, at de allierede systematisk gik efter tyskernes tankanlæg. Der havde været angreb i løbet af 1944, men fra vinteren 1945 blev både de taktiske og strategiske flyvevåben systematisk anvendt til at angribe tyskernes tankkapacitet.

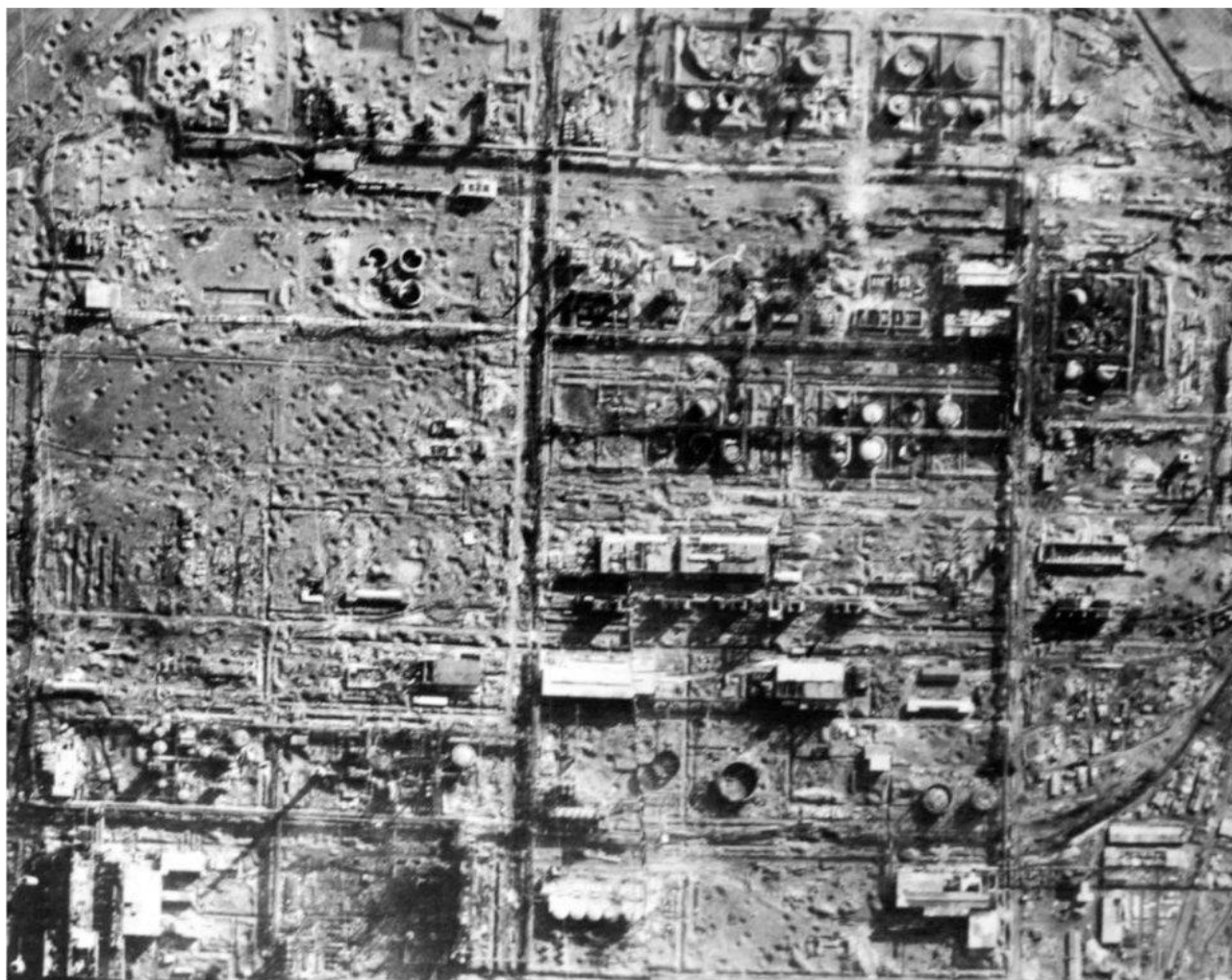


Zeitz fotograferet i 1944 før bombardementerne virkelig tog fart. Anlægget blev i løbet af 1944 bombet fem gange af 8th Air Force og RAF Bomber Command angreb natten mellem den 16. og 17. januar 1945 Zeitz med 328 Lancasters og forårsagede alvorlige skader på anlægget. Ti Lancasters gik tabt under togtet.

Nedenstående allierede rapport er udarbejdet af de allierede den 2. marts 1945. Typen på tankanlæg er som følger:

- A. Commercial Storage
- B. Surface Storage
- C. Buried Cylinders
- D. Buried Tanks

Location	Type	Estimated Capacity	Date of Latest Attack	Date of Latest Cover	No. of Tank Wagons	Water Transport Activity	Remarks
Major Wifo Depots							
Derben	C, D	183.000	14.1.45	14.1.45	Over 40	?	Damaged, fire
Farge	C, D	442.000	-	8.2.45	55 plus	Nil	Construction continuing
Freiham	C D	131.000	18.1.45	15.1.45	40	Nil	Loading recently
Hitzacker	C D	344.000	-	23.12.44	6 plus	Nil	Construction in progress
Lobau	C	216.000	27.11.44	25.12.44	115	2 tankers	2 units of tanks damaged
Neuberg A/D	D	100.000	25.2.45	25.2.45	About 75	-	Pipe lines prob damaged
Nienburg	D	145.000	5.8.44	21.2.45	Nil	Nil	Repairs tanking place
Roundice	C	38.500	28.12.44	21.1.45	50 plus	Nil	Intact
Strassfurt	D	Unknown	-	8.2.45	163	-	Stored underground in mine
GAF Depots:							
Annaburg	B	5.400	-	26.12.44	42 plus	Nil	Intact
Bad Berka	B	6.500	-	12.12.44	19	-	Large stores of petrol in drums
Buchen Nussau	D	20.000	-	19.11.44	15	-	
Dulmen	B	6.500	14.2.45	21.2.45	12	Nil	Capacity now about 2.500 tons
Ebenhausen	B	6.500	-	9.9.44	92	-	Intact
Ehmen	B	6.500	14.1.45	22.2.45	10	-	Capacity now 1500 tons. Rails repaired
Locum	D	13.500	-	23.12.44	Nil	-	No change
Langenselbold	B	6.200	18.11.44	14.2.45	Nil	-	Blg repaired
Oldendorf	D	45.000	-	21.2.45	Nil	-	Intact, work progressing
Weissenhorn	B	10.400	18.11.44	28.12.44	17	-	One, poss two tanks dmgd



Zeitz fotograferet ved krigens slutning.

Wehrmacht Depots:

Erbrach	B	6.000	-	16.2.45	75	-	Intact
Eickeloh	B	6.000	-	29.12.44	16 plus	-	Intact
Geislingen/ Emstetten	B	6.000	-	17.2.45	20	-	Capacity now 5500 tons
Neuenheerse	B	6.000	-	22.2.45	29	-	Intact - active
Ruthen	B	6.000	18.1.45	22.2.45	Nil	Nil	No damage

Transshipment Depots:

Aken	A	21.000	-	1.8.44	20	Nil	
Deggendorf	A	12.000	-	14.2.45	38	5 oil barges	
Regensburg	A	81.400	28.12.44	12.1.45	260	Nil	Harbour ice blocked
Riesa	A	28.500	-	1.4.44	21	-	
Torgau	A	12.000	-	14.2.45	45	1 oil barge	

Naval Depots

Achim	C, D	380.000	-	23.12.44	79+	2 oil barges	Intact
Bleckede	D	345.000	-	23.12.44	49		Oil pier not covered
Bremerhaven	B	65.200	-	8.2.45	Nil	1 oil barge	Intact
Cuxhaven	D	80.000	-	8.2.45	13	Nil	Intact
Emden	B	43.400	6.9.44	8.2.45	Nil	Nil	Intact
Flehmude See	D	274.000	-	6.10.44	204	2 oil barges	Parts completed
Flensburg	D	13.200	-	5.1.45	Nil	Nil	Part completed
Kiel/Monkeberg Nordholz/	C, D	168.600	-	21.2.45	31	Nil	
Ludingworth	D	740.000	-	8.2.45	50 plus	-	Intact, partly incomplete
Schafstedt	D	48.000	-	6.10.44	-	-	Intact
Swinemunde	D	171.600	-	6.10.44	50	1 tanker	Intact
Wilhelmshaven	B	57.700	27.8.44	8.2.45	38	Nil	

Commercial Depots:

Dresden	A	38.165	15.2.45	19.12.44	56	1 oil barge	Awaiting D/A
Duisburg	A	28.000	22.2.45	22.2.45	15	Nil	River Down
Duisburg/ Walsum	A	12.220	22.2.45	22.2.45	7	Nil	
Duisburg/ Wanheimderort	A	35.200	22.2.45	22.2.45	40	1 oil barge	Plant very active
Düsseldorf	A	17.000	-	14.2.45	5	Nil	
Essen Sedan	A	22.100	-	19.2.45	1	Nil	
Frenkfurt Wifo	A	30.660	5.11.44	22.2.45	18	Nil	
Gillep	A	600	-	14.2.45	?	-	One tank damaged
Karlsruhe	A	6.000	-	22.2.45	8	Nil	
Kiel/Holtenau	A	25.400	-	29.11.44	7	Nil	
Köln/Deutz	A	6.150	-	23.2.45	Nil	Nil	3 tanks damaged
Köln/Niehl	A	14.000	15.10.44	14.2.45	?	Nil	Depot prob active
Ludwigshafen	A	12.690	16.12.44	8.2.45	22	Nil	Storage facilities reduced
Magdeburg	A	56.970	14.2.45	8.2.45	46	-	Awaiting D/A
Mainz	A	6.085	-	14.2.45	Nil	Nil	
Mannheim	A	24.445	16.12.44	8.2.45	5	Nil	
Mannheim/ Industriehafen	A	7.000	16.12.44	8.2.45	10	Nil	
Manneheim/ Rheinau Wifo	A	19.600	16.12.44	15.2.45	64	1 oil barge	
Mannheim/ Waldhof	A	8.300	-	8.2.45	Nil	Nil	Tank damage
Neuss	A	6.050	-	8.2.45	?	Nil	
Neuss Harbor	A	11.800	7.1.45	14.2.45	Nil	Nil	One plant badly damaged

Fish Codes

Bomber Command anvendte flere kodesystemer for benævnelse af deres bombemål. Den mest anvendte kode for punktmål bestod af to bogstaver samt et tal. GH blev anvendt til at angive transportmål og Frankfurt/Main Hauptgüterbahnhof havde kodebetegnelsen GH577, medens rangerbanegården ved Berlin

Tempelhof havde GH 580 som kodebetegnelse. GN blev anvendt til at angive 'land armaments' mål og Friedrich Krupp AG i Essen havde GN3814 som kodebetegnelse.

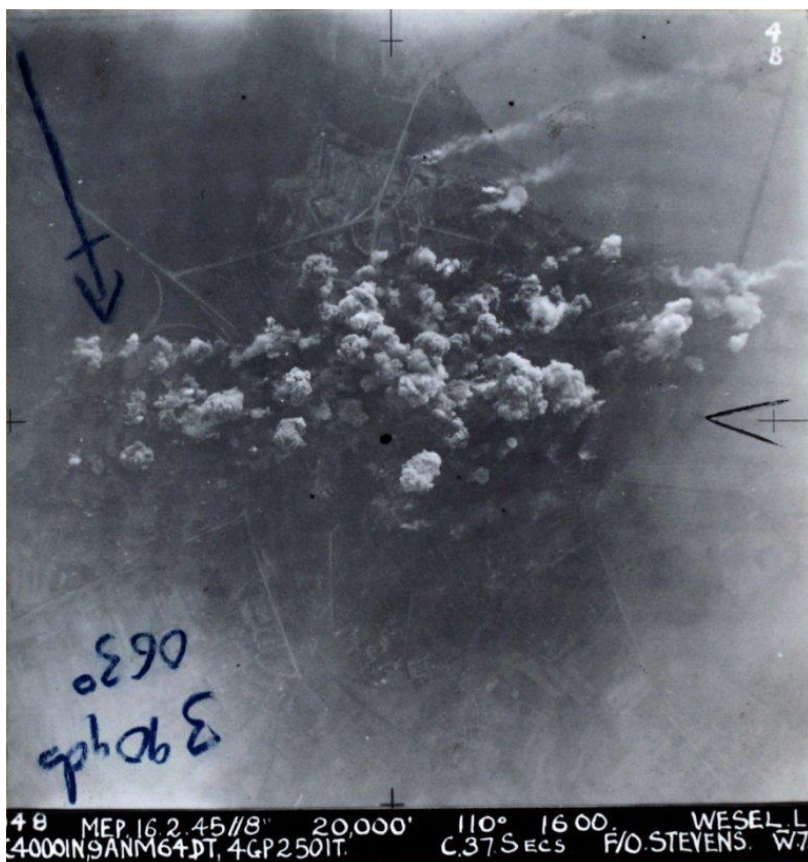


Wesel by fotograferet af F/Lt C W Jarman, AFC og F/O A J W Crofton, DFC, fra No. 540 Squadron den 21. februar 1945. De fløj Mosquito XVI NS640 og havde under dagens togt til opgave at fotografere jernbanemål i Hamm, Herford, Osnabrück, Münster og Dorsten, men fik også tid til at fotografere Wesel, der var blevet bombet af 100 Lancasters fra No. 3 Group fem dage forinden.

Bomber Command havde også behov for at kunne angive de forskellige tyske byer i en simpel kode og her kom the Fish Code ind i billedet. En lang række tyske byer fik tildelt et fiskenavn og disse koder blev blandt andet anvendt i angrebsordrer for dagens/nattens mål. Det var en hurtig måde at angive en tysk by på og selv om kodesystemet ikke var ret sikkert, så var det bedre end at angive målene ved deres rigtige navn. Berlin var således Whitebait, medens Dessau var Shad. Fiskekoden blev anvendt i signaler, der i forvejen var højt klassificerede.

Fiskekoden blev anvendt overordnet og de enkelte Bomber Groups fik som regel udpeget et punktmål, f.eks. jernbanebroen i Wesel (GH753) eller motorvejsbroen i Wesel (GH754). Man skal huske på, at

bombekrigen fandt sted før internettet eksisterede og at alle angrebsordrer samt oplysninger kom i papirform. Angrebsordren kom via fjernskriver til flyvestationerne og signalkontoret udleverede det befalede antal papirkopier til nøje fastlagte enheder eller personer. Nu kunne efterretningssektionen så finde frem til target folderen for det pågældende mål, så man under briefinggen kunne vise kortskitse eller foto af målet og det omkringliggende terræn. Nogle gange blev målet udpeget via retning og afstand fra et målpunkt.



Målfoto for new zealænderen F/O C Stevens, der var pilot ombord på Lancaster I HK653 'W' fra No. 75 Squadron. Hans rapport for angrebet på Wesel den 16. februar 1945 var meget kort: 'Bomb Load 1 x 4,000 HC, 9 x 500 ANM, 4 x 250 GP. Primary target Wesel. Very good concentration on target'.

<u>Tysk by</u>	<u>Kodebetegnelse</u>
Aachen	Elver
Aschersleben	Redfin
Augsburg	Whiteling
Bamberg	Conger
Berlin	Whitebait
Bernburg	Tuna
Bielefeld	Bass
Bochum	Quinnat
Bonn	Shark
Brandenburg a.d.Havel	Bonito
Braunschweig	Skate
Bremen	Salmon
Bremerhaven	Roach
Breslau	Bloater
Chemnitz	Blackfin
Danzig	Kilt
Darmstadt	Luce
Dessau	Shad
Dortmund	Sprat
Dresden	Chevin
Duisburg	Cod
Düsseldorf	Perch
Eisenach	Sturgeon
Emden	Herring
Erfurt	Whitefish
Essen	Bullhead

Flensburg	Snowfish
Frankfurt am Main	Sole
Freiburg	Tigerfish
Gelsenkirchen	Ferox
Gera	Marlin
Gießen	Hake
Görlitz	Nautilus
Gotha	Anchovy
Göttingen	Halibut
Hagen	Rainbow
Halberstadt	Sardine
Halle	Pickerel



Målfoto for S/Ldr Kenneth Godfrey Condict fra No. 514 Squadron, der under dagens togt til Wesel den 16. februar fløj Lancaster I NF968 'B'. Hans rapport lyder: 'Bomb load 1 x 4000 HC, 4 x 500 GP, 2 x 500 MC L/Delay, 3 x 250 PG, 6 x 500 ANM64, 1 Red Puff. Primary target: Wesel. bombed at 16.00 hours from 20.000 feet on GH'.

Hamburg	Dace
Hamm	Gudgeon
Hanau	Elver
Hannover	Eel
Harburg	Weaverfish
Heidelberg	Hammerhead
Heilbronn	Sawfish
Hildesheim	Finnock
Jena	Starfish
Kaiserslautern	Kingfish
Karlsruhe	Pike
Kassel	Bream
Kiel	Minnnow
Koblenz	Dogfish
Köln	Trout
Königsberg	Blenny
Köthen	Snapper
Krefeld	Marseer
Leipzig	Haddock
Leverkusen	Bluefin

Lübeck	Mackerel
Magdeburg	Grilse
Mainz	Parr
Mannheim	Chub
Merseburg	Sailfish
Mülheim	Steelhead
München	Catfish
München-Gladbach	Jack
Münster	Rudd
Neuss	Ray
Nürnberg	Grayling
Oberhausen	Gillaroo
Oldenburg	Goby
Osnabrück	Smolt
Pforzheim	Yellowfin
Pirmasens	Coalfish
Plauen	Brisling
Potsdam	Crayfish
Regensburg	Goldfish
Remscheid	Chavender
Rostock	Carp
Saarbrücken	Peal
Schweinfurt	Pollan
Schwerin	Ribbonfish
Solingen	Truff
Stettin	Sewin
Stuttgart	Barbel
Trier	Sunfish
Ulm	Garfish
Weimar	Gwyniad
Wiesbaden	Tope
Wilhelmshaven	Kipper
Worms	Char
Wuppertal	Sprod
Würzburg	Bleak
Zwickau	Pout

Luftfoto af Wilhelmsstrasse i Berlin, hvor mange regeringsbygninger er udbrændte eller kraftigt beskadigede. Reichsluftfahrtsministerium øverst i billedet er ikke nævneværdigt beskadiget.





Målfoto for F/Lt P J Bryant fra No. 35 Squadron, der var Blind Secondary Marker under angrebet på Dresden den 13./14. februar 1945. F/Lt Bryant fløj Lancaster PB257 'Y' og var en af de tidlige besætninger over målet under nattens andet angreb på byen. Hans rapport lyder: 1 x 4000 HC, 6 x 500 ANM 64. 01.32½ hrs. 12000 ft. 065T. 155 knots. Weather: clear. Identified by H2S. Target was well ablaze when we arrived. H2S was not good enough for bombing and MB was heard instructing crews to bomb green TI with 2 seconds overshoot. A very good attack and fires were improving as we made second run over'.

Fladebrande og ildstorme

Både allierede og det tyske flyvevåben anvendte bombning af bycentre som et våben. Som regel tales der om Hamburg og Dresden, når emnet ildstorm kommer op. Disse to bombardementer var dog ikke de værste under anden verdenskrig.

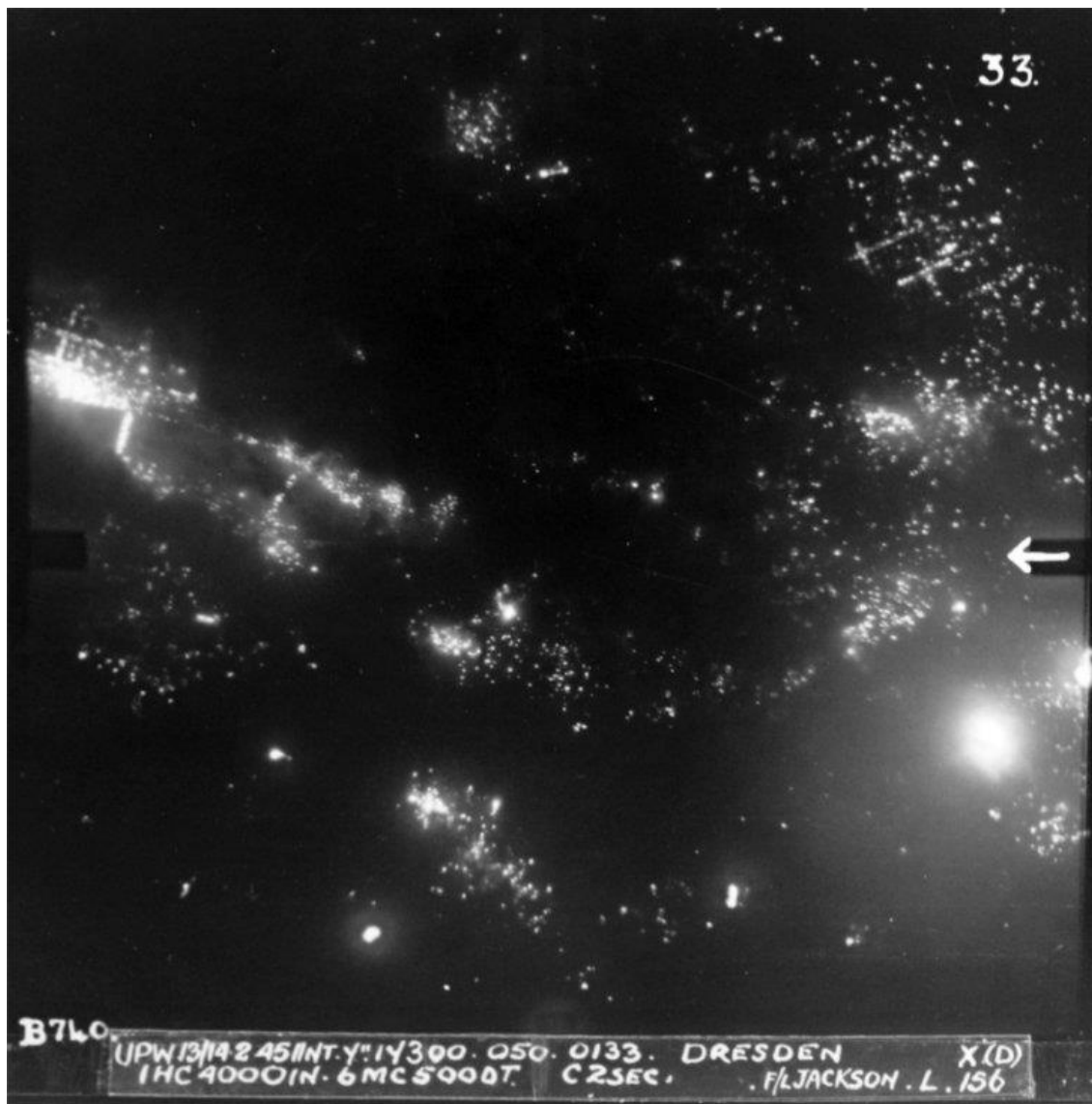
Luftwaffe angreb mange gange bykerner i den første del af krigen. Den tyske civilbefolkning jublede over, at Luftwaffe i 1941 var i stand til at 'Coventrizieren' flere byer. Udtrykket stammer fra det tyske luftangreb på Coventry, der gik særdeles hårdt ud over byens indbyggere. I april 1941 angreb Tyskland Jugoslavien og bombede Beograd, hvorved omkring 4.000 civile omkom.

Disse luftangreb var dog kun en forløber for, hvad der i de næste par år skulle overgå civilbefolkninger. Den 23. august 1942 fløj Luftflotte 4 omkring 1.600 togter mod Stalingrad, hvor omkring 40.000 civile omkom på grund af spræng- og brandbomber. Ud over 40.000 dræbte regner de russiske myndigheder med, at omkring 150.000 indbyggere blev sårede.

RAF Bomber Command og 8th Air Force angreb i juli 1943 Hamburg og forårsagede den første ildstorm på grund af bombning. Man anslår at 42.600 personer blev dræbt og omkring 37.000 blev såret under disse angreb på Hamburg, der strakte sig over otte dage.

Betegnelsen ildstorm er ofte brugt i litteraturen, men en ildstorm er et sjældent fænomen. I langt de fleste tilfælde drejede det sig om fladebrande. Under en fladebrand bevægede ildfronten med cirka 1 km i timen. Omkring en halv time efter et bombeangrebs påbegyndelse begyndte ildfronten at vandre og i de næste to til tre timer tog branden til i styrke. Efter en fire til fem timers forløb begynde branden at uddø - ganske simpelt fordi alt brændbart var fortæret af flammerne. Ved en ildstorm sammensmeltede brandene med en kraftig luftbevægelse ind mod centrum af brandene. I løbet af kort tid var hele området omspændt af flammer og vindhastigheden kunne komme op på over 200 km/t. I brandområdet kom temperaturen op på omkring 1000 ° C og alt fortæredes i løbet af kort tid af flammerne. En ildstorm udbrændte af sig selv i løbet af få timer, men hele området var dækket af røg i flere dage.

Natten mellem den 9. og 10. marts 1945 rettede 334 B-29 bombefly et voldsomt luftangreb mod Tokyo. De amerikanske enheder havde fjernet en stor del af flyenes bevæbning og reduceret antal besætningsmedlemmer ombord på flyene for at forøge bombelasten, der hovedsageligt bestod af brandbomber.

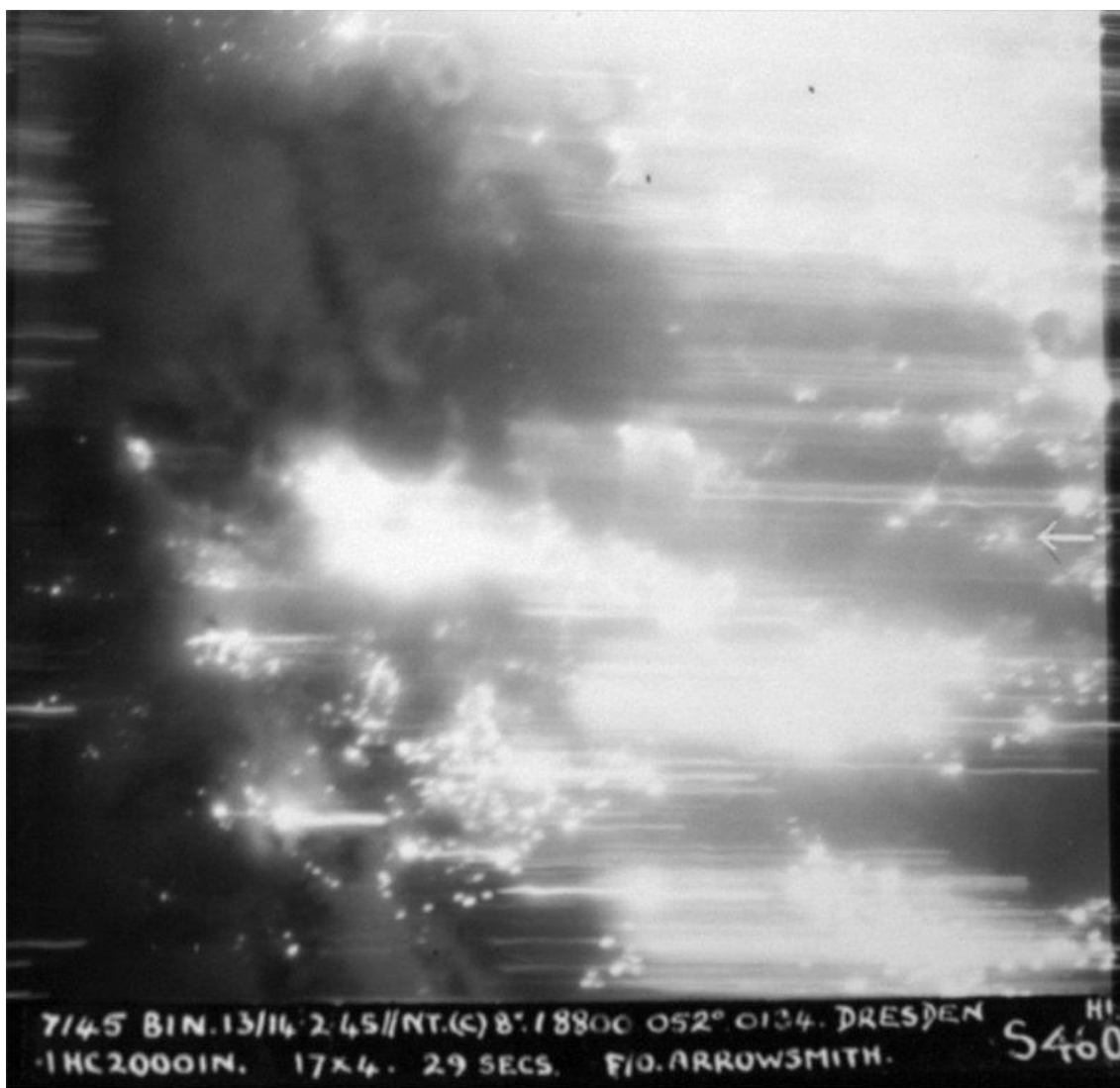


Målfoto for F/Lt N Jackson, som var pilot ombord på Lancaster III PB560 fra No. 156 Squadron. Jackson var en del af pathfinder force og havde under bombningen af Dresden opgaven som Blind Sky Marker. Hans rapport lyder: 'Target attacked at 0133 hrs from 17.300 ft. As aircraft ran in, fires from previous raid seen to North of river in centre of town and own attack appeared to be around own A/P and falling back a little to South West. Illuminating flares down and T1's Red and Green seen but disappeared into smoke and fires immediately. Bombing was on the built up area near A/P, spread but not scattered. One big dark Red fire going from our raid as aircraft left. Whole attack was good. One photo attempted. Bomb load 1 x CP No. 1 Red/Green Cap 6, 1 x 4.000 HC Minol, 6 x 500 MC Mk. 9 TD 025'.

I modsætning til tidligere, hvor man havde angrebet fra stor højde, så angreb de amerikanske fly denne nat fra kun 5-7.000 fod. Resultatet var katastrofalt for indbyggere i Tokyo. Man regner med at omkring 90.000 indbyggere denne nat omkom i Tokyo. Derudover blev omkring 41.000 sårede. Ligesom ved angrebet på Dresden er disse tal blevet forøget mange gange - mest på grund af forskellige politiske holdninger. Man regner med at 41 kvadratkilometer bebyggelse blev ødelagt i Tokyo i løbet af natten mellem den 9. og 10. marts 1945.

Natten mellem den 13. og 14. februar 1945 rettede Bomber Command et angreb på Dresden. Angrebet blev udført som støtte for den russiske offensiv, der befandt sig mellem 100-150 km øst for Dresden. Angrebet på byen blev udført i to tempi, men allerede under den første del, som blev udført af No. 5 Group, opstod der en ildstorm, som fuldstændig fortærede den indre by. De to næste dage blev angrebet fulgt op af 8th Air Force.

Der var masser af militære mål i Dresden - man regner med 110 fabrikker, der beskæftigede omkring 50.000 arbejdere og KZ- samt krigsfanger. Det var dog ikke disse virksomheder, der var nattens hovedmål i Dresden, men trafikårene gennem byen. Det ene var større gennemgående veje med broer over Elben og det andet var jernbanen. Dresden var et jernbaneknudepunkt på ruten Berlin - Prag - Wien samt på ruten München - Breslau samt Hamburg - Leipzig. I februar 1945 var rangerbanegårdene i Dresden nogle af de vigtigste i Tyskland.



Målfoto for australieren, F/O D R Arrowsmith, der var pilot ombord på Lancaster ND970 fra No. 460 Squadron. Hans kortfattede rapport for bombningen af Dresden lyder: 'Bombed TI Red at 0134 hours form 18.800 ft. Unable to gain height briefed'. Som det ses på billedet, så er brandene begyndt at smelte sammen i forhold til de to tidligere billeder, der kun er taget med minutters mellemrum.

Forskellige forhold førte til, at dette angreb udviklede sig til en ildstorm, der fortærede store dele af Dresden. Der var særlige vejrforhold, tilfældigheder ved hvor bomberne landede, inkompetence fra de tyske myndigheders side, manglende tysk luftforsvar mv.

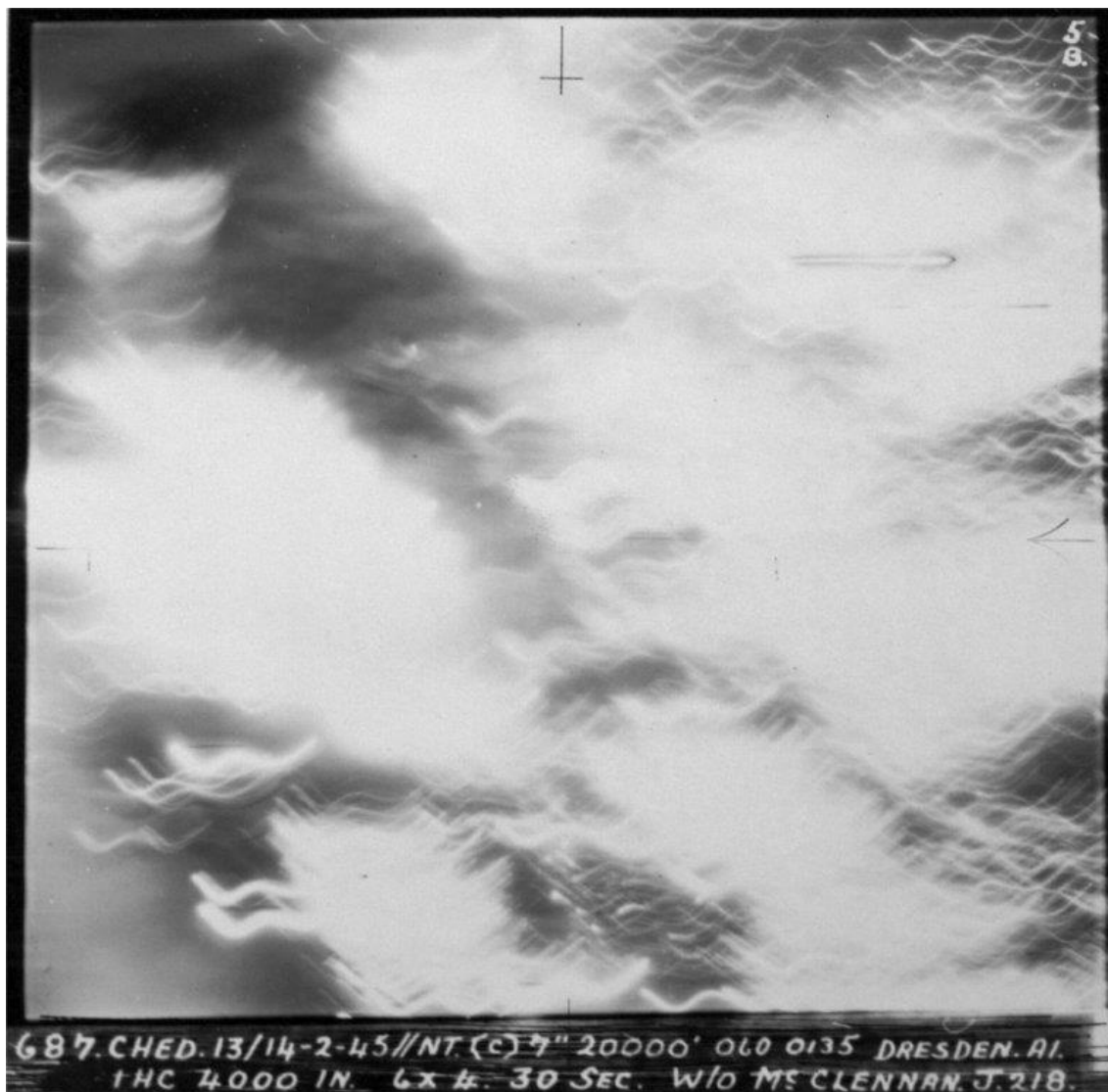
I dag regner man med, at omkring 25.000 personer omkom i Dresden. Under en ildstorm blev ilten suget ud af selv brand- og bombesikre kælder

e og der dannede sig store mængder kulilte. Det tyske brandvæsen beregnede, at 15% af de døde omkom på grund af kvæstelser, andre 15% på grund af forbrændinger og 70% omkom på grund af iltmangel og kulilteforgiftning.

Bomber Command regnede til at begynde med ikke angrebet på Dresden som noget særligt. Det var blot et af mange lignende bombeangreb. No. 5 Group, der var en del af angrebsstyrken, beretter følgende om angrebet i deres dagbog:

13./14th feb - Dresden. 248 Lancasters and 9 Mosquitoes were detailed, 2 were cancelled, 246 Lancasters and 9 Mosquitoes took off, 8 returned early, 244 were successful, 1 failed, 1 outstanding and 1 is missing.

There was 9-10/10ths medium cloud in three layers, at approx 3-5000 feet, 6-8.000 feet and 15-16.000 feet. Visibility was good between layers. The Controller appeared satisfied with the position and concentration of markers and bombing was carried out on the glow of Red TI. No results were observed owing to cloud conditions, but the general impression was that the attack went according to plan. Meagre flak was experienced over target - a few bursts of heavy, no light. One or two fighters only, seen in target area.



Målfoto for new zealænderen W/O Douglas McClellan fra No. 218 Squadron, der var pilot ombord på Lancaster PD256 'J'. Hans rapport for bombningen af Dresden lyder: '1 x 4000 lb HC and 6 x CP No. 14 C10/27 bombs. Bombed centre of fires from 20.000 ft. Large number of fires and numerous Tl's. Two engines U/S. Port outer and starboard outer. good attack with numerous fires. Landed at Juvincourt, France on return'. McClellan fik senere tildelt et DFC for hans indsats ved No. 218 Squadron.

Der er mange diskussioner om angrebet på Dresden og holdningerne er delt i to lejre - for og imod bombeangreb. Mange af diskussionerne hviler ikke på fakta, men på følelser. Hvis man ønsker at få et indgående kendskab til angreb på Dresden, bør man læse Frederick Taylor's bog 'Dresden Tuesday 13. February 1945'.

Hvad alle bøger og beretninger ikke indeholder, er de tyske myndigheders indberetninger om skaderne i Dresden. Nedenstående rapport er udfærdiget af det tyske ordenspoliti en måned efter angrebet. Grunden til at der skulle gå en måned, før man lavede en sammenfattende rapport, er at man manglede overblik på grund af ødelagte telefonforbindelser samt at det personel, der skulle foretage indberetningerne, var døde under angrebet.



Billederne i dette kapitel, som viser ødelæggelserne i Dresden, er taget af Dr. Ing Rudolf Kelling og bliver vist, fordi bombeangreb ikke kun var luftkampe og tekniske detaljer. Indbyggerne i de tyske byer betalte dyrt for deres ledes fejltagelser og fanatisme. Billederne vises uden tekst, da de i sig selv fortæller de grusomme historier om en bys undergang.

Der Chef der Ordnungspolizei

Berlin, den 22. März 1945

Betr.: Luftangriffe auf das Reichsgebiet.

Lagemelding Nr. 1.404

BdO Dresden - Nachtrag:

Dresden:

Anzahl der Abwurfmittel, Schäden und Personenverluste der 1. 4 Angriffe in dere Zeit von 13. bis einschl 15.2.1945 ändert sich wie folgt:

Es wurden abgeworfen:

1. Angriff: (13.2.1945, 21.55 - 23.27 Uhr)

Etwa 3.000 Spreng-, 400.000 Stab- und 2.500 Flammstrahlbrandbomben.

2. Angriff: (14.2.1945, 01.07 - 01.54)

4.500 Spreng-, 170.000 Stab- und 2.000 Flammstrahlbrandbomben.

3. Angriff (14.2.1945, 12.15 - 12.45 Uhr)

1.500 Spreng-, 50.000 Stab- und 100 Flammstrahlbrandbomben.

4. Angriff (15.2.1945, 12.10 - 12.50)

900 Spreng-, 35.000 Stab- und 500 Flammstrahlbrandbomben.



Bei den beiden Nachtangriffen eine erhebliche Anzahl von Leuchtbomben abgeworfen. 1/3 der abgeworfenen Stabbrandbomben mit Sprengsatz. Bei den beiden Nachtangriffen ferner etwa 100 Minenbomben.

74 Gross- und 2.461 Mittel- sowie 2.363 Kleinbrände. Grossbrände meist Flächenbrände. Altstadt, Wilsdruffer Vorstadt, Seevorstadt, Pirnaische Vorstadt und Johannstadt ein einziger Flächenbrand.

Total:

11.916 Wohnhäuser einschl. Wohnbaracken, 24 Banken, 26 Versicherungsgebäude, 31 Waren- und Kaufhäuser, 647 Geschäftshäuser, 64 Speicher und Lagerhäuser, 2 Markthallen, 31 grössere Hotels, 26 Grossgaststätten, 63 Verwaltungsgebäude, 3 Theater, 18 Lichtspeilhäuser, 11 Kirchen, 6 Kapellen, 5 Kultur-historische Bauten, 19 Krankenhäuser einsch. Hilfs- und Ausweich-Krankenhäuser sowie Privat-Kliniken, 39 Schulen, 5 Konsulate, 1 Zoolog Garten, 1 Wasserwerk, 1 Reichsbahnanlage, 19 Reichspostanlagen, 4 Strassenbahnanlagen, 19 Schiffe und Prähme.

Schwer:

1.525 Wohnhäuser und Wohnbaracken, 6 Banken, 22 Speicher und Lagerhäuser, 1 Schlachthaus, 1 Markthalle, 1 grösseres Hotel, 13 Verwaltungsgebäude, 3 Theater, 2 Museen, 8 Kirchen, 9 Kultur-historische Bauten, 3 Krankenhäuser einchl. Hilfs- und Ausweich-Krankenhäuser sowie Privat-Kliniken, 33 Schulen, 136 Industriebetriebe, 1 Elektrizitätswerk, 1 Gaswerk, 6 Reichsbahnanlagen, 3 Reichspostanlagen, 4 Strassenbahnanlagen.



Mittel:

1.375 Wohnhäuser einschl. Wohnbaracken, 1 Bank, 6 Speicher und Lagerhäuser, 2 Mühlen, 1 Verwaltungsgebäude, 1 Museum, 6 Kirchen, 1 Kapelle, 3 Kultur-historische Bauten, 1 Krankenhaus, 28 Industriebetriebe, 1 Gaswerk, 2 Wasserwerke, 2 Reichsbahnanlagen, 2 Reichspostanlagen, 1 Hafenanlage, 3 Schiffe und Prähme sowie 6 Brücken.

Leicht:

9.867 Wohnhäuser einschl. Wohnbaracken, 1 Bank, 2 Versicherungsgebäude, 1 Waren- und Kaufhaus, 5 Speicher und Lagerhäuser, 1 Grossgaststätte, 4 Lichtspielhäuser, 4 Kirchen, 7 Krankenhäuser einschl. Hilfs- und Ausweich-Krankenhäuser sowie Privat-Kliniken, 26 Schulen, 36 Industriebetriebe, 1 Elektrizitätswerk, 1 Wasserwerk, 2

Reichsbahnanlagen, 4 Reichspostanlagen, 3 Strassenbahnanlagen, 2 Hafenanlagen, 11 Schiffe und Prähme und 3 Brücken.

Alle Grossen Banken und Versicherungsgebäude der Innenstadt total bzw schwer. Kristall-Eisfabrik und Kühlhallen, Magdeburger Strasse, grösser Kühlpeicher des Reiches, mittel. Von den grossen Speichern an der Devrientstrasse 2 total, 2 schwer und 2 mittel. Vieh- und Schlachthof schwer, insbesondere Kühlhaus durch brandschäden ausgefallen. Sogenannte Kalkschmelze bis aus weiteres nicht betriebsfähig. Bienert-Mühle Plauen und Hafemühle mittel. In Hafemühle ruht Mühlenbetrieb vorläufig wegen schwerer Beschädigung des Kesselhauses. Grossmarkthalle und Antons-Markthalle total, Neustädter Markthalle schwer. Sämtl. grossen Hotels der Innenstat, insbesondere Hotel Bellevue total.





An wichtigen Verwaltungsgebäuden total; Dienstgebäude der Gauleitung, Kreisleitung, des Oberabschnitts Eble, Finanzministerium, Landes- und Oberlandesgericht Pillnitzer Strasse, Landratsgebäude (ehem. Landhaus), Alte Technische Hochschule, Landesarbeitsamt, Gauerbeitsamt, Gebäude der DAF, Ritzenberger Strasse.

Schwer: Reichsstatthalter-Gebäude (ehem. Ständehaus), Ministerium des Innern, neues Rathaus mit Stadtmuseum, Pol.-Präsidium, Amtsgericht Lothringer Strasse, Landgericht nebst Gefangenen-Anstalt Münchener Platz, Neue Techn. Hochschule, Ortskrankenkasse, Arbeitsamt und Oberfinanzpräsidium.

An Theatern total: Zentral-Theater, Komödienhaus, theater des Volkes. Schwer: Opernhaus, Staatl. Schauspielhaus und Zirkus Sarasani. Kultur-historisch wertvolle Bauten, soweit nicht schon gemeldet, total: Taschenberg-Palais, Cosel-Palais, Wackerbartsches Palais, Altes Rathaus, Altes Kanzlei-Gebäude und Stallhof.

Schwer: Zwinger mit Neuer Gemälde-Galerie und 4 weiteren Museen, ehem Residenz-Schloss (grünes Gewölbe völlig ausgebrannt) Johannaum mit historischem Museum, Sekundogeniturgebäude (alte Gemäldegalerie), Kurländer-Palais, Palais im Grossen Garten, Blockhaus Neustädtischer Markt, Hauptwache von Schinckel, Jägerhaus mit Oskar-Seyfert-Kaserne,.

Mittel: Albertinum mit Skulpturen-Sammlung und Kunstakademie, Japanisches Palais (Landes-Bibliothek) zunächst mittel, inzwischen schwer.

An Krankenhäuser total; Staatl. Frauenklinik, Hilfskrankenhaus Horst-Wesselplatz, Kinderheilstätte Chemnitzer Strasse und 10 Privat-Kliniken.

Schwer: Stadt-Krankenhäuser Friedrichstadt, Löbtauer Strasse und Gerhard-Wagner-Krankenhaus. Z.Z. insgesamt nur 780 Krankenhaus-Betten aufnahmefähig.

An Museen schwer: Deutsches Hygiene-Museum und Kunstgewerbe-Museum Güntzstrasse. Mittel: Schilling Museum Pillnitzer Strasse.

An Kirchen total: Frauenkirche (Dom), Jonannis-Kirche, Trinitatis-Kirche, Andreas-Kirche, Erlöser-Kirche.

Schwer: Sophienstrasse, ehem Domkirche, Dreikönigskirche, Thomas-Kirche, Zions-Kirche, Lukas-Kirche, Amerikanische Kirche, Englische Kirche.

Mittel: Katholische Hofkirche, Kreuzkirche, Annenkirche, Markus-Kirche, Petri-Kirche, russische Kirche.

Leicht: Himmelfahrtskirche, Christus-Kirche, Versöhnungskirche.

Konsulate total: finnisches Konsulat Prager Strasse, Spanisches Konsulat Neumarkt, Schwedisches Konsulat Beuststrasse, italienisches Konsulat Reichsstrasse und Tiergartenstrasse, Dänisches Konsulat Schnorrstrasse, Ungarisches Konsulat Beethovenstrasse.



Industrieschäden

Einsturz- und Brandschäden infolgender Betrieben:

Sächsisches Serumwerk, zirkusstrasse, 100% Produktionsausfall.

Maschinenfabrik Laube, Blasewitzer Strasse. 100% Produktionsausfall.

Fa. Gleitzsam, gutenbergstrasse, 50% Produktionsausfall.

Zeiss-Ikon Delta-Werk, 100% Produktionsausfall auf unbestimmte Zeit.

Heuer-Getriebe-Werk, Fiedlerstrasse, 100% Produktionsausfall für 2 Wochen, später 80%.

Fa. Albert Bussenius, Fiedlerstrasse, völliger Produktionsausfall bis auf weiteres.

Sächsische Cartonagen- und Maschinen AG, Blasewitzer Strasse, 100% Produktionsausfall auf mehrere Wochen.

Fa. Gottschalk u Co, Langebrücker Strasse (Zerstörung der Fabrikgebäude, sämtl. Maschinen schwer, Wiederaufnahme unbestimmt, 100% Produktionsausfall).

Fa. G H Bernhard, Alaunstrasse (schwere Zerstörung der Fabrik-, Büro- und Lagerräume. 100% Ausfall; Wiederaufnahme unbestimmt).

Fa. Böhme u Hennen, Görlitzer Strasse (totale Zerstörung der Fabrik, Wiederaufnahme unbestimmt).

Wilhelm-Jentsch, Grossenhainer Strasse, 100% Produktionsausfall, wiederaufnahme unbestimmt.

Zeiss-Ikon Mü-Werk (Monagesäle total, wiederaufnahme unbestimmt).

Ihages-Kamera-Werk, Schandauer Strasse (total Zerstörung der Gebäude, Betriebswiederaufnahme unbestimmt).

Fa. Arthur Hecker Werke, Ludwig Hartmann Strasse, 50% Produktionsausfall auf mindestens 4 Wochen.

Paul-Märksch-AG, Schandauer Strasse, wiederaufnahme der Zivillfertigung in etwa 6 Wochen.

Reifen-Erneuerungswerk Dr. Naumann, Ermal/Schlüter-Strasse, 100% produktionsausfall, wiederaufnahme in absehbarer Zeit unmöglich.

Astra-Werk, Spenerstrasse (sehr schwere Schäden, Wiederaufnahme unbestimmt).

Elektronental, Ausburger Strasse, Wiederaufnahme im Stammwerk unbestimmt.

Verbandstoff-AG Kipping, Kyffhäuser Strasse, schwere Zerstörung.

Fa. Klaus Tornow, Heydenstrasse, (schwere Zerstörungen, Fertigung in Ausweich-Betrieb verlegt).

Fettstoff AG Leuben, 100% Produktionsausfall, in etwa 10 Wochen 50%ige Wiederaufnahme.

Balda-Werk I, Tolkewitz, Produktionsausfall für 8 Tage, dann Wiederaufnahme des Betriebes in Ausweich-Betrieb.

Balda-Werk II, Laubegast, 100% Produktionsausfall, Aufnahme in Kürze im Ausweich-Betrieb.



Werkzeugmaschinen Fa. Hille-Werke, Otto Morrstrasse, leichte Schäden, Fertigung nur gering beeinträchtigt.

Fa. Krüger u. Rott, Tharander Strasse, Kokillenguss zu 2/3 Produktionseinschränkung, volle Gussfertigung Anfang April.

Zahnradfabrik Winkler, Löbtauer Strasse, 100% Produktionsausfall, betriebsanlauf in geringer Ausmassen in etwa 4 Wochen.

Fa. H Grossmann, Chemnitzer Strasse, 100% Produktionsausfall, wiederanlauf in etwa 5 Wochen.

Fa. Greiling, Nossener Strasse, 100% produktionsausfall. In 6 Wochen Betriebswiederanlauf.

Schlüter-Brotfabrik, Zwickauer Strasse, 100% Ausfall, Anlauf der Bäckerei in etwa 2 Wochen.

Fa. Louis Hermann, Zwickauer Strasse, 100% produktionsausfall, 65% Beriebsanlauf in etwa 3 Wochen.

Fa. Universelle, Zwickauer Strasse, 80% Produktionsausfall, in etwa 3 Wochen Steigerung der Fertigung.

Fa. Willi Hiller, Zwickauer Strasse, 100% produktionsausfall, wiedranlauf in etwa 3 Wochen.

Fa. Koch u. Sterzel, Zwickauer Strasse, 100% Produktionsausfall in 2 bis 3 Wochen Betriebswiederanlauf.

Fa. Max Löch, Zwickauer Strasse, 75% Produktionsausfall.

Fa. Petzold u Aulhors, Bienerstrasse einschl Alfa-Werk (Zeiss-Ikon) 100% produktionsausfall, geringer Anlauf in etwa 5 bis 6 Wochen.

Fa. Friedel u Engelmann, Fritz-Reuter Strasse (schwere Maschinenschäden), 100% Produktionsausfall; Wiederaufnahme nur in geringem Umfangs möglich.

Würker-Strickautomaten, Chemnitzer Strasse, Produktionsausfall für etwa 3 Wochen.

Fa. Vogel u Schlegel, Gütermannstrasse (schwere Zerstörung. Fertigung in Ausweichbetriebe verlegt).

Schriftguss-KG, Grossenhainer Strasse, Fa. Clemens Müller, Grossenhainer Strasse, geringer Produktionsauffall.

Fa. Gehe u Co, Leipziger Strasse (Maschinenhaus getroffen) mittlerer Fertigungsausfall.

Ferner schwer: Drewag-Betriebe, Elt- und Gaswerke Lössnitzstrasse. Leicht: Hochspannwerk Bählaus, Gaswerk Reick dur zerstörung von 2 Behältern mittel; *gasserzeugung beeinträchtigt. Wasserwerk Grosser Garten total. Wasserpumpwerk von Drewag und Filtrierwerk Dresden Doschuütz mittel, Wasserwerk tolkewitz leicht. Schwere Schäadten im Wasser-, Gasrohr- und Kabelnetz. Vrsorgung daher in den ersten Tagen völlig unterbrochen.



Schäden an Bahnanlagen: Sämtl. Verwaltungsgebäude der Reichsbahn-Direktion Dresden in Wiener und Strehleiner Strasse total; Verwaltungsbetrieb vollkommen lahmgelegt; Basa Dresden total ausgefallen.

Dresdener Hauptbahnhof zunächst 100% Ausfall.

Sämtl. Stellwerke sowie Gleis- und Bahnsteig-Anlagen erhell. beschädigt.

Brücken über Franklinstrasse total. Alle 4 Gleise Dresden - Bodenbach unterbrochen. Empfangshalle, Wartesäle, Fahrkarten-Ausgabe, Gepäckabfertigung, betriebswerk 2, Betriebsamt Dresden I, Bahnhofskasse Hauptbahnhof und Reichsbahnschule sowie 10 Wagen Züge im Hauptbahnhof ausgebrannt.

Auf Bahnhof Dresden - Strehlen 2 Personenzüge teilweise ausgefallen. In Bahnhof Wettiner Strasse Empfangsgebäude beschädigt, Stellwerke teilweise zerstört. Alle vier Gleise der Strecke Dresden-Hauptbahnhof - Dresden-Neustadt beschädigt, zunächst 100% Verkehrsausfall.

Im Personenbahnhof Dresden-Neustadt Gleisanlagen beschädigt. Fahrkartenausgabe, 1 Umsiedlerzug, 1 besetzter Behelfslazarettzug total, 1 Umsiedlerzug teilweise ausgebrannt.

Fernmeldemeisterei durch Brand schwer. Stoffbüro, Kleiderlager und Reichsbahndruckerei total ausgebrannt. Basa, Ersatzvermittlung und alle Fernsprechleitungen total. In Stellwerken Türen- und Fensterschäden; Betriebsämter 3 und 4 leicht. Eilgutschuppen und Verwaltungsgebäude schwer, Empfangsgüterschuppen leicht.

Im Güterbahnhof Dresden - Neustadt 3 Hauptgleise, Verschubanlage, Eilgut- und Wehrmachtsrampe total, Weichenschäden gering, dagegen Stellwerk 3, Riegelwerk IV, Zugabfertigung und etwa 30 Kohlenwagen ausgebrannt. Ferner 1 Muni-Zug explodiert. Im Bahnbetriebswerk Pieschen Verwaltungsgebäude total; Triebwagenhalle ausgebrannt.

Auf Bahnhof Dresden - Altstadt Gleisanlagen durch zahlreiche Sprengbombentreffer total. 1 Stellwerk teilbeschädigt. Im Abstellbahnhof etwa 125 Personenwagen, 655 Güterwagen, 30 Postwagen und 25 Kontor ausgebrannt. Verwaltungsgebäude, Stellwerk I/2, 2 Güterschuppen und beide Postanlagen ausgebrannt.

Bahnbetriebswagenwerk Altstadt und Bahnbetriebswerk Altstadt teilweise ausgebrannt.

Auf Bahnhof Friedrichstrasse, 13 Haupt- und 2 Lok- sowie 30 Sortier-Gleise, 3 Weichen-Einheiten, Heizhaus, Altes Bahnbetriebswerk, Umladehalle, Güterabfertigung, Niederlage von Privat-Firmen und etwa 100 Personen- und Güterwagen ausgebrannt.

Personenbahnhof Friedrichstrasse schwer, 1 Übernachtungsgebäude und 115 Personen- und Güterwagen total.

Güterabfertigung auf Bahnhof König-Albert-Hafen, Elbufer-Abfertigungsgebäude und Kohlenstapel niedergebrannt.

Im Reichsbahnausbesserungswerk Sprengbombentreffer in Wagenwerkstatt. Im Gefangenenlager und Kraftwagenhalle Sprengbombentreffer.

Zunächst sämtliche Strecken unterbrochen.



Telegrafenamnt, Fernsprechamt, Postschenckamt, Postämter 1, 4, 6, 8, 9, 10, 16, 19, 21, 25, 26, 35, 2 Paketpostämter, Telegrafenbauamt Wachsbleicherstrasse, Reichsbahnpostamt Christianstrasse und Paketverladestelle Freiburger Strasse total. Kraftpostbetriebswerk Löbtauer Strasse schwer.

Strassenbahnhöfe Waltherstrasse, Telkewitz-, Nausslitz- und Pfothenhauerstrasse schwer.

In Strassenbahnhöfen und auf Strecken etwa 100 bis 120 Triebwagen verbrannt, zahlreiche Strassenbahngeleisschäden. Obeleitungen zu 75% zerstört.

Wasserbauhof Dresden mittel.

Eine Anzahl Gebäude durch Luftdruck und Splitterwirkung beschädigt. 1 Hafenschuppen und 1 Magazin total.

Auf Hafendämmen zahlreiche Sprengbombenrichter. An Gebäuden im König-Albert- und Neustädter Hafen geringe schäden.



Schäden an Schiffen: 2 Dampfer, 1 Motorschiff, 5 Lastkrähne, 2 Wohnschiffe, 2 Kohlenprähme, 2 Baggerprähme, 2 Fährbrücken, 1 Wasserbauspezialschiff und 2 Motorschaluppen gesunken oder ausgebrannt. 2 Dampfer und 1 Motorschiff mittel und 2 Dampfer und 9 Lastkrähne leicht.

Eisenbahnbrücke Dresden, Augustus-Brücke, Carola-Brücke, Loschwitzer Brücke, Nossener Brücke und Brücke über Bahnanlagen Chemnitzer Strasse mittel. bei Augustus-Brücke, Loschwitzer Brücke und Nossener Brücke Fahrbahnen beschädigt.

Sehr grosser Teil der Pol.-ebäude total, u.a.:

Pol.-Kaserne Sachenplatz einsch. Diensträume Abschnittskommando Mitte und Kraftfahrstaffel, Kraftwagenhalle Hans-Schlemm-Allee, Ungerkuft Gützstrasse, Abschnittskommando Ost, Pol.-Reviere 1, 2, 3, 4, 5, 6, 10, 11, 15 und 26, zahlreiche Unterkünfte der LS Pol, 8 Unterkünfte und 7 Verpflegungstellen des PE.-Dienstes, 6 LS-Rettungsstellen mit der Hälfte der Sanitäts-Ausrüstung, 1 Unterkunft des J-Dienstes, ferner Pol.-Station Grunaer Strasse, Unterkunft Ungarische Polizei Schiessgasse und Unterkunft Breslauer Polizei Palmengarten.

Schwer u.a.: Pol.-Präsidium und Abschnittskommando West, mehr als 50% aller Kraftfahrzeuge der Schutz- und LS-Pol. einschl. FE-Dienst zerstört. Beim FE-Dienst rd 23.000 m Schlauchmaterial ausgefallen. 10 J-Dienstgruppengeräte, 1 Sprenggeräteausrüstung und 5 Kompressoren total; sämtl. übriges J-Gerät erhebl. beschädigt. Grösster Teil der Waffen- und Munitionsbestände sowie sonstige Ausrüstungsgegenstände total, desgl. Bestände der Bekleidungskammern. Von der 66 Pferden der Fahrbereitschaft der Schutzpol. 44 in den beiden Nachtangriffen 44 getötet.



Wehrmachtkommandantur im Tuschenberg-Palais, Dienstgebäude der SA-Standarte Feldherrnhalle, Gerokstrasse, Wehrkreis-Veterinär-Untersuchungstelle IV, Bautzner Strasse, Wehrmacht-Bücherie Blockhaus, Neustädter Markt, Heeres-Aufnahmebezirksstelle und Orthopädische Versorgungsanstalt Sedanstrasse, Wehrmacht-Unterkunft Drei-Kaiser-Hof, Kraftfahrpark Lennestrasse (Ausstellungspalast), Versorgungsärztzl. Untersuchungsstelle Canalettostrasse total, desgl. 21. Res.-Lazarette. LGK III, Heeresverpflegungsamt Fabrikstrasse sowie eine Anzahl Res.-Lazarette schwer, Gefangenen-Lazarett Gasthof Wölfnitz mittel.

Bis zum 10.3.1945, früh, 18.375 Gefallene, 2.212 Schwerverwundete und 13.718 Leichtverwundete festgestellt. 350 Obdachlose und langfristig Umquartierte. Aufgliederung der Personenverluste nach Geschlechtern unmöglich. Überwiegend handelt es sich aber um Frauen und Kinder. Gesamtzahl der Gefallenen aufgrund bisheriger Erfahrungen und Feststellungen bei der Bergung nunmehr auf etwa 25.000 geschätzt. Mehrere tausend Gefallene noch unter Trümmern. Etwa 35.000 Vermisstmeldungen liegen vor. Unter den gefallenen bisher etwa 100 Wehrmachangehörige festgestellt.

Personenverluste bei der Polizei: 31 aktive Pol.-Angehörige und 171 LS Pol.-Angehörige einschl. FE-Dienst gefallen, 24 aktive Pol.-Angehörige und 132 LS Pol.-Angehörige einschl. FE-Dienst verwundet, 77 aktive Pol.-Angehörige und 300 LS Pol.-Angehörige einschl. FE-Dienst vermisst.